



ご注意

- ・市販の音楽/サウンドデータは、私的使用のための複製など著作権上問題にならない場合を除いて、権利者に無断で複製または転用することを禁じられています。ご使用時には、著作権の専門家にご相談されるなどのご配慮をお願いします。
- ・このソフトウェアおよびマニュアルの著作権はすべてヤマハ株式会社が所有します。
- ・このソフトウェアおよびマニュアルの一部または全部を無断で複製、改変することはできません。
- ・このソフトウェアおよびマニュアルを運用した結果およびその影響については、一切責任を負いかねますのでご了承ください。
- ・このファイルに掲載されている画面は、すべて操作説明のためのもので、実際の画面と異なる場合があります。
- ・MIDIは社団法人音楽電子事業協会(AMEI)の登録商標です。
- ・Windowsは、米国Microsoft Corporationの米国およびその他の国における登録商標です。
- ・MacまたはMacintoshは、米国および他の国々で登録されたApple Inc.の商標です。
- ・Steinberg およびCubase は、Steinberg Media Technologies社の登録商標です。
- ・その他、このファイルに掲載されている会社名および商品名は、それぞれ各社の商標または登録商標です。

このマニュアルは、お客様がWindows/Macの基本的な操作方法について十分おわかりいただいていることを前提に書かれています。Windows/Macの操作方法については、Windows/Macに付属のマニュアルをご参照ください。MONTAGE Connectを使用するために必要なコンピューター環境、機器の接続、MONTAGE Connectのインストールについては、別冊のリリースノートおよび本体の取扱説明書をご参照ください。

MONTAGE Connectとは

MONTAGE Connectは、コンピューターとMONTAGE間でデータの送受信をするためのソフトウェアです。MONTAGE本体に録音したソングをコンピューターに転送してDAWソフトウェアで仕上げたり、MONTAGE本体で編集したパフォーマンスデータをコンピューターにファイル(X7B)として保存したりできます。

MONTAGE Connectは、Steinberg社が提唱する「VST3テクノロジー」に対応しており、Cubaseシリーズ上でVST3プラグインとして利用できます。Cubaseシリーズ上では他のソフトウェアVSTインストゥルメントと同様の操作で使えますので、編集した内容をプロジェクトファイルに保存することもできます。

MONTAGE Connectは、AUプラグインにも対応しています。対応するDAWソフトウェアはリリースノートをご参照ください。なお、MONTAGE Connectはスタンドアローンでも動作します。

MONTAGE Connectのデータ構成

MONTAGE Connectでは、下記のデータをファイルとして保存できます。

- ・ パフォーマンスのカレントデータ(エディットの最終状態): .X7Bファイル

カレントデータとは、各パートのパン、ボリューム、エフェクトなどのミキシング設定だけでなく、各パートのコモンエディットやエレメント/オペレーター/ドラムキーエディットの最終状態も含んでいます。

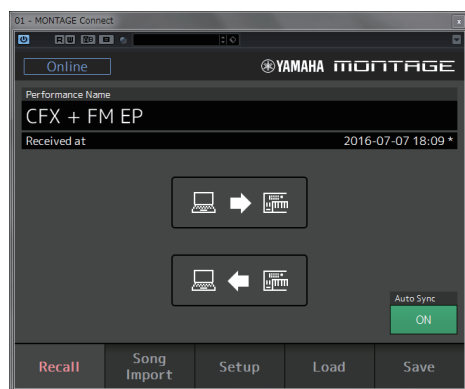
また、下記のデータをコンピューターにインポートすることができます。

- ・ ソングデータ: スタンダードMIDIファイル(.MID)

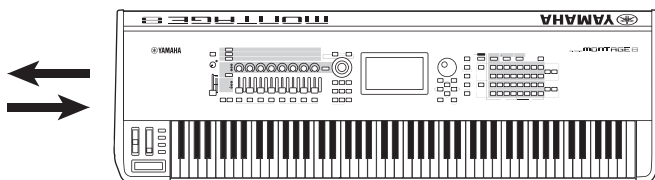
MONTAGE ConnectをDAWソフトウェアのプラグインとして使った場合、これら2つのデータをひとつのプロジェクトファイルにまとめて保存することができます。したがって、MONTAGE本体で録音したソングをDAWソフトウェアで編集する際に、保存したプロジェクトファイルをあとで再度読み込めば、MONTAGE本体の状態をすぐに再現することができ便利です。

MONTAGEとMONTAGE Connect間でやりとりされるデータ/ファイルおよびその流れについては、下図を参考にしてください。

リコール画面

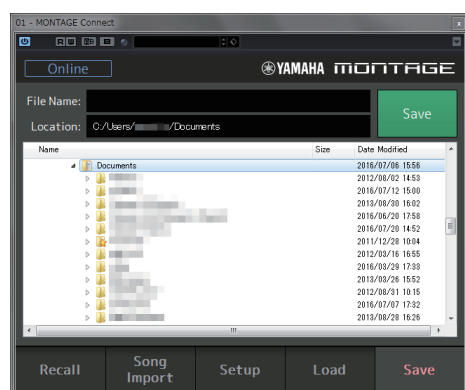


送信ボタン / 受信ボタンをクリックすることで
バルクダンプ送受信

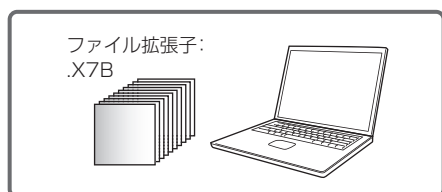


* MONTAGE本体とMONTAGE Connect (コンピューター)が
正常にUSB接続されている場合(オンラインの場合)に限ります。

セーブ画面 / ロード画面



Save/Loadボタンをクリックすることで
ファイル(.X7B)の保存/読み込み

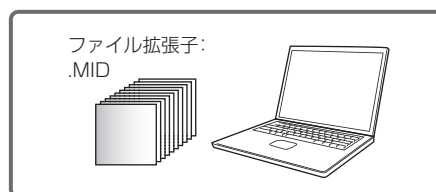


パフォーマンスデータ

ソングインポート画面



ソングをドラッグ&ドロップ
することでインポート



ソングデータ

ウィンドウ各部の名称と機能

共通部

MONTAGE Connectには、Recall (リコール)画面、Song Import (ソングインポート)画面、Setup (セットアップ)画面、Load (ロード)画面、Save (セーブ)画面の5つがあります。

ここでは全画面で共通に表示されるバーやタブについて説明します。



① Online (オンライン)インジケーター

MONTAGE ConnectとMONTAGE本体がオンライン状態(正常にUSB接続されている状態)かどうかを表示します。

- **Online:** MONTAGE ConnectとMONTAGE本体がオンライン状態にあることを示しています。MONTAGE本体と通信ができる状態です。
- **Not Ready:** MIDIポートの設定やケーブル接続が正しく行なわれているにもかかわらず、MONTAGE ConnectとMONTAGE本体がオフライン状態にあることを示しています。MONTAGE本体と通信ができない状態です。MONTAGE本体がコンペア中の場合や、ファイル(.X7B)のセーブ/ロード中の場合にも表示されます。
- **Offline:** MIDIポートの設定やケーブル接続が正しく行なわれていないために、MONTAGE ConnectとMONTAGE本体がオフライン状態にあることを示しています。

② 画面選択タブ

クリックすると、選択した画面が開きます。

Recall (リコール)画面

リコール画面では、MONTAGE本体とMONTAGE Connect間でパフォーマンスデータの送受信を行ないます。



① Performance Name (パフォーマンスネーム)

選択中のパフォーマンスの名前が表示されます。

MONTAGE本体からパフォーマンスデータを受信するか、ロード画面でファイル(.X7B)を読み込むと更新されます。

② 受信日時

最後にMONTAGE本体からパフォーマンスデータを受信した日時を表示します。

NOTE MONTAGE本体からパフォーマンスデータ受信後、ファイル(.X7B)が保存されていない場合にはフラグが表示されます。

③ 送信ボタン

クリックすると、現在選ばれているパフォーマンスのデータをMONTAGE本体に送信(バルクダンプ)します。
オンライン状態の場合のみ有効となります。

④ 受信ボタン

クリックすると、MONTAGE本体で現在選ばれているパフォーマンスのデータを受信(バルクダンプ)します。
オンライン状態の場合のみ有効となります。

⑤ Auto Sync (オートシンク)ボタン

MONTAGE本体とMONTAGE Connect間のパフォーマンスデータ送受信を自動的に行なうかどうかを設定します。

Onにすると、ファイル(.X7B)読み込み後、パフォーマンスデータをMONTAGE本体へ送信します。また、ファイル(.X7B)を保存する前にMONTAGE本体からパフォーマンスデータを受信します。

設定値: Off、On

Song Import (ソングインポート)画面

ソングインポート画面では、MONTAGE本体にストアされているソングを一覧表示し、コンピューターやDAWソフトウェア上にインポートすることができます。



① ソングセレクト

MONTAGE本体に保存(ストア)されているソングの一覧を表示します。

ソングをコンピューターやDAWソフトウェア上にドラッグ&ドロップすると、スタンダードMIDIファイル(SMF)としてインポートすることができます。オンライン状態の場合のみ有効となります。

② Sort (ソートオーダー)

ソングセレクトに並んだソングのソート順を設定します。

オンライン状態の場合のみ有効となります。

- **Name:** 名前順にソートします。矢印が下向きの場合は昇順(A→Z)、上向きの場合は降順です。
- **Date:** ストアされた順にソートします。矢印が下向きの場合は降順(新→旧)、上向きの場合は昇順です。
- **Number:** ソング番号昇順にソートします。

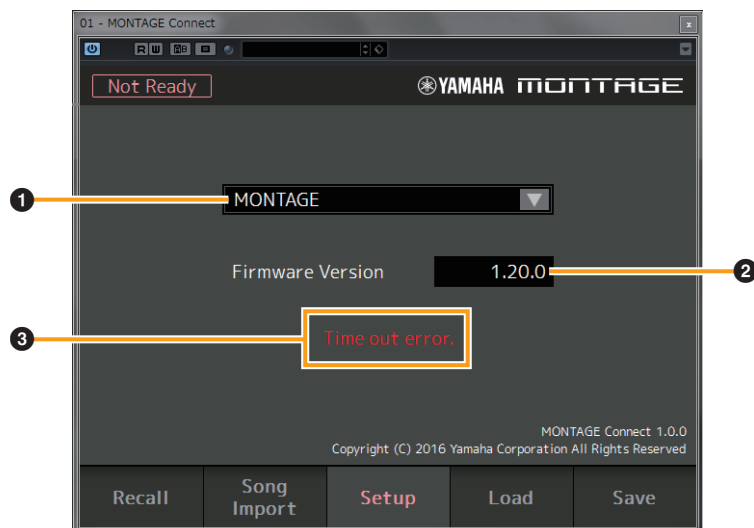
③ Update Song List (ソングリスト更新)

MONTAGE本体からソングリストを取得し直します。

オンライン状態の場合のみ有効となります。

Setup (セットアップ)画面

セットアップ画面では、MONTAGE Connectが通信するデバイスとの設定を行ないます。



① デバイスセレクト

MONTAGE Connectが通信するMONTAGE本体を選択します。
本体が見つからない場合は「No Assign」のみが表示されます。

② Firmware Version (ファームウェアバージョン)

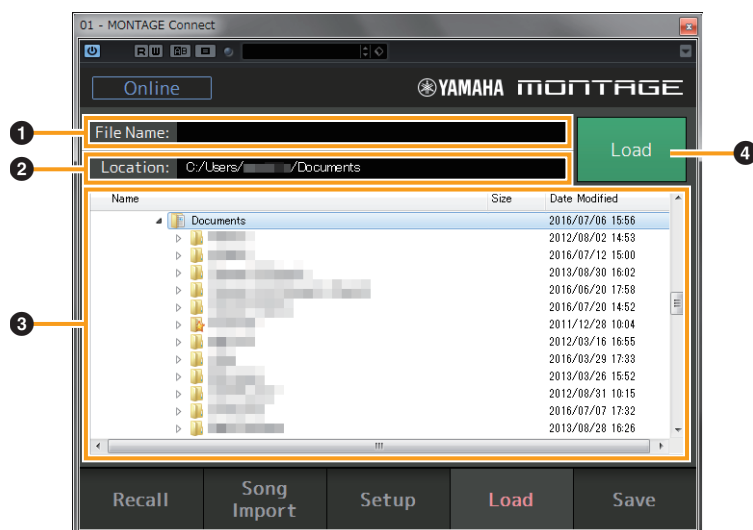
MONTAGE本体のバージョンを表示します。

③ エラーメッセージ

MONTAGE本体からの応答がないなどのエラー発生時にメッセージが表示されます。

Load (ロード)画面

ロード画面ではコンピューターに保存されたファイル(.X7B)の読み込みを行ないます。



① File Name (ファイルネーム)

ファイルリスト内から選択したファイルの名前が表示されます。ファイル名を直接入力することも可能です。

② Location (ロケーション)

現在選択中のフォルダー名を表示します。フォルダー名を直接入力することも可能です。

③ ファイルリスト

コンピューター内のフォルダーとファイルをツリー表示します。ここからロードするファイル(.X7B)を選択します。

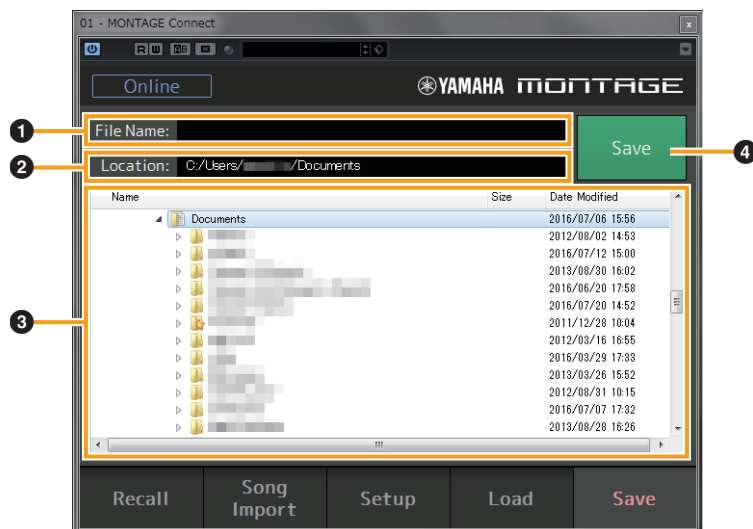
④ Load (ロード)

クリックすると選択中のファイルを読み込みます。

オンライン状態かつ「Auto Sync」(4ページ)が「On」のとき、ファイル読み込み後にパフォーマンスデータをMONTAGE本体へ送信します。

Save (セーブ)画面

セーブ画面ではMONTAGE本体から受信したパフォーマンスデータをファイル(X7B)としてコンピューターに保存します。



① File Name (ファイルネーム)

ファイルに名前をつけて保存します。

② Location (ロケーション)

現在選択中のフォルダー名を表示します。フォルダー名を直接入力することも可能です。

③ ファイルリスト

コンピューター内のフォルダーとファイルをツリー表示します。すでにあるファイルを上書きする場合は、ここからセーブ(保存)するファイルを選択します。

④ Save (セーブ)

クリックすると、ファイルをセーブ(保存)します。同じ名前のファイルがすでに存在している場合は実行を確認するダイアログ画面が表示されます。

オンライン状態かつ「Auto Sync」(4ページ)が「On」のとき、ファイルを保存する前にMONTAGE本体からパフォーマンスデータを受信します。

MONTAGE Connectの操作の流れ

MONTAGE Connectの使い方には、決まった操作手順はありません。
次のような操作の流れを参考に、目的に合った作業を行なってください。

MONTAGE本体で録音したソングをDAWソフトウェアで仕上げる

MONTAGE本体のパフォーマンスレコーダー (簡易シーケンサー) を使って録音したソングをコンピューターに転送し、DAWソフトウェアで制作の続きを行ないます。ここでは例としてCubaseを使用した方法を説明します。

事前にCubaseシリーズ、Yamaha Steinberg USBドライバーをそれぞれのインストールガイドに従ってインストールしてください。その後、コンピューターと本体をUSBケーブルを用いて接続し、本体のMIDIメッセージの入出力先を設定してください。

NOTE 本体とコンピューターとの接続について詳しくは、MONTAGE本体の取扱説明書の「コンピューターと接続して使う」をご参照ください。

NOTE 本体は[UTILITY] → [Settings] → [MIDI I/O]で「MIDI IN/OUT」を「USB」に設定してください。

1. MONTAGE本体でソングを録音します。

NOTE ソングの録音方法について詳しくは、MONTAGE本体の取扱説明書の「録音/再生する」をご参照ください。

2. Cubaseを起動します。

3. 新規のプロジェクトを作成します。

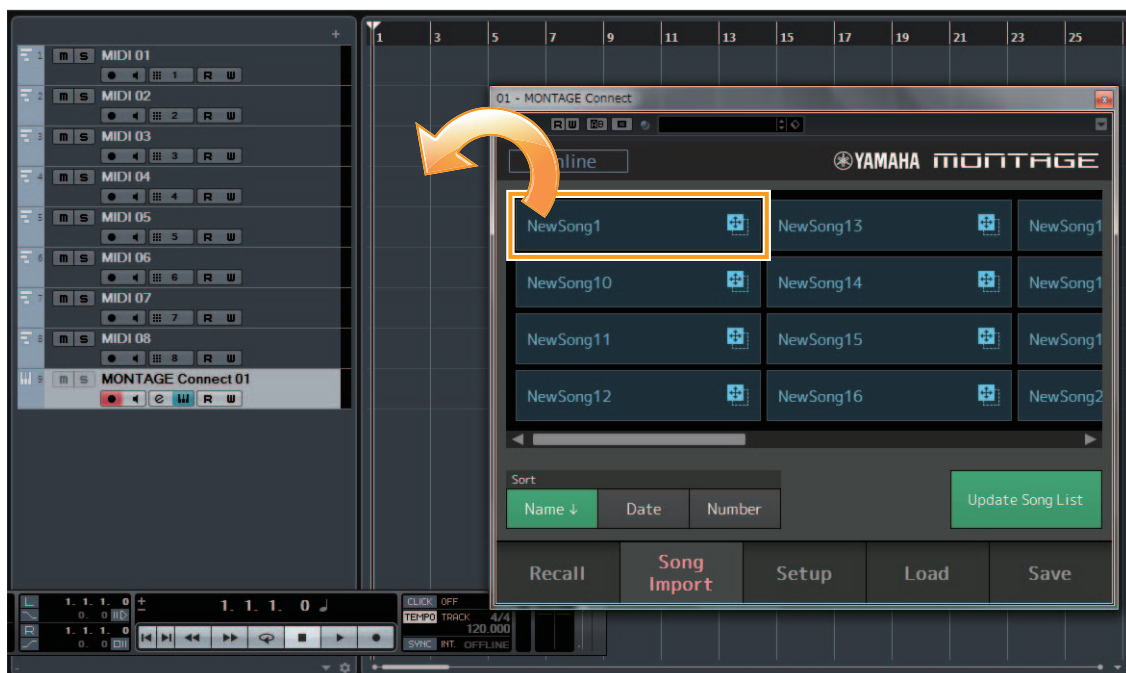
4. (ソングのトラック数に応じた数の)空のMIDIトラックを挿入します。

5. Cubaseの[デバイス]メニューから[VSTインストールメント]を開きます。

6. VSTインストールメントトラックのインストールメントスロットをクリックして、[MONTAGE Connect]を選択します。

7. MONTAGE Connectのソングインポート画面を開き、手順1で録音したソングをイベントディスプレイ上にドラッグ&ドロップします。

スタンダードMIDIファイル(SMF)としてインポートされます。

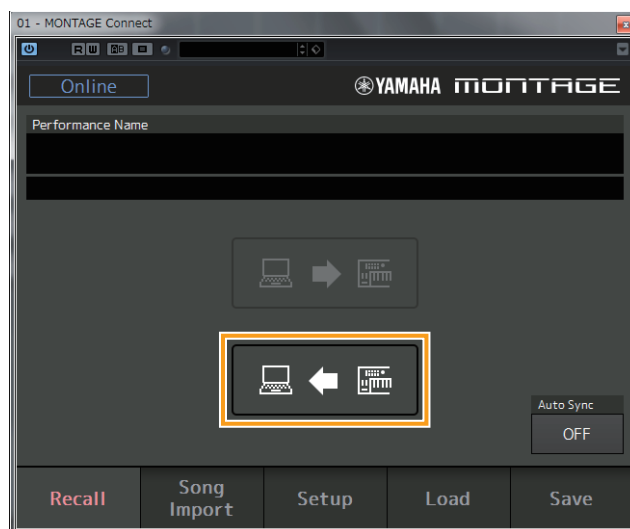


8. Cubase上でMIDIデータを編集します。

9. 編集が終わったら、MONTAGE Connectのリコール画面を開き、受信ボタンをクリックします。

MONTAGE本体で現在選ばれているパフォーマンスのデータを受信(バルクダンプ)します。

NOTE MONTAGE Connectの「Auto Sync」が「On」に設定されている場合は、手順10のタイミングで自動的にMONTAGE本体のパフォーマンスデータを受信するため、この手順は必要ありません。



10. [ファイル]メニューから[名前を付けて保存]または[保存]をクリックして、Cubaseのプロジェクトファイルを保存します。

MIDIデータとパフォーマンスデータがまとめてプロジェクトファイルに保存されます。次回、同じファイルを開くとMONTAGE Connectを使ってMONTAGE本体のパフォーマンス設定を再現できるようになります。

NOTE MONTAGE Connectの「Auto Sync」を「On」に設定していると、ファイルを開くと自動的にMONTAGE本体にパフォーマンスデータを送信します。

11. Cubaseを終了します。

困ったときは(トラブルシューティング)

「正常に動作しない」などといった場合には、まずMONTAGE本体とコンピューターとの接続を確認したあと、以下の項目をチェックしてください。

バルクデータの送受信ができない。

- MONTAGE Connectはオンラインになっていますか？
- Online (オンライン)インジケータは「Online」表示になっていますか？
「Online」表示されていない場合、通信設定に問題があるかもしれません。MONTAGE Connectのデバイス設定([6ページ](#))や、MONTAGE本体側のMIDI通信設定([UTILITY] → [Settings] → [MIDI I/O]で「MIDI IN/OUT」を「USB」に設定)、またはケーブルの接続が正しく行なわれているかを確認してください。

オンラインにならない。

- MONTAGE本体が接続されているか、または電源がオンになっているかを確認してください。
- Windows環境の場合は、他のアプリケーションで本体のポートを使用している可能性がありますので、他のアプリケーションを終了してください。またMIDIポートを使用しているアプリケーションが不正終了した可能性がある場合は、コンピューターを再起動してください。
- MONTAGE本体のバージョンをご確認ください。

Time out errorメッセージが表示される。

- MONTAGE本体からの応答がないなどのエラー発生時に表示されるメッセージです。MONTAGE本体側のMIDI通信設定([UTILITY] → [Settings] → [MIDI I/O]で「MIDI IN/OUT」を「USB」に設定)を確認してください。