

PSR-F50**كُتَيْب المالك**

افصل الفيلم الواقي الشفاف الذي تم لصقه على الشاشة قبل الشحن في المصنع.

الكماليات المتضمنة

• كُتَيْب المالك (هذا الكتاب)

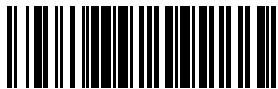
• محول طاقة التيار المتردد¹

• تسجيل منتج العضو على الانترنت²

• مسند التوثيق الموسيقية

¹: يمكن أن يكون غير مرفق وذلك حسب موقعك الخاص. راجع وكيل Yamaha بخصوص ذلك.

²: رقم تعريف المنتج PRODUCT ID على الورقة ضروري عند تعميم استمارة تسجيل المستخدم.



تنبيهات احتياطية

الرجاء قراءة هذه التنبيهات بحذر قبل تنفيذ العمليات.
الرجاء الاحتفاظ بهذا الكتيب في مكان آمن وفي المتناول للرجوع اليه في المستقبل.



اتبع دائما التنبيهات الاحتياطية الموجودة بالاسفل لتجنب امكانية الاصابة بجروح خطيرة او حتى الوفاة بسبب صعقة كهربائية أو تماس كهربائي أو أضرار أو نار أو مخاطر أخرى. هذه التنبيهات الاحتياطية تتضمن، ولكن غير محددة بالتالي:

البطارية

- اتبع التنبيهات الاحتياطية التالية. الإخفاق في القيام بذلك قد يسبب انفجارا، سخونة زائدة أو تسرب سائل البطارية.
- لا تعبت بالبطاريات أو تفككها.
- لا تتخلص من البطاريات في النار.
- لا تحاول إعادة شحن البطاريات غير المصممة للشحن.
- حافظ على البطاريات بعيدة عن مواد معدنية مثل القلادات ومشابك الشعر والتفود والمفاتيح.
- استعمل البطارية من النوع المحدد (صفحة ٧) فقط.
- استعمل بطاريات جديدة كلها من نفس النوع والموديل والمصنع.
- تأكد دائما من إدخال كل البطاريات بشكل متوافق مع علامات القطبية +/-.
- عند انتهاء شحنة البطارية أو عند عدم استعمال الآلة الموسيقية لفترة طويلة، انزع البطاريات من الآلة الموسيقية.
- عند استعمال البطاريات Ni-MH، اتبع التعليمات التي تأتي مع البطاريات.
- استعمل جهاز الشحن المحدد عند الشحن.
- حافظ على البطاريات بعيدا عن الأطفال الصغار الذين قد يتلعونها بشكل عرضي.
- إذا تسرب سائل من البطاريات، تجنب لمسه. إذا لمس سائل البطارية عينيك أو فمك أو جلدك، قم بالغسل مباشرة بالماء واستشر طبيبا. سائل البطارية يسبب التآكل وقد يسبب فقدان البصر أو حروق كيميائية.

إذا وجدت أي شيء غير عادي

- عندما يحدث أي من المشاكل التالية، قم بغلق مفتاح الطاقة فورا ثم افصل القابس الكهربائي من مأخذ التيار. (إذا كنت تستعمل بطاريات، انزع كل البطاريات من الآلة الموسيقية.) ثم افحصها من قبل فني صيانة مؤهل من Yamaha.
- يصبح سلك الطاقة أو القابس مهترئا أو تالفا.
- يبعث روائح غريبة أو دخانا.
- قد سقط شيء ما داخل الآلة الموسيقية.
- يختفي الصوت بشكل مفاجئ اثناء استعمال الآلة الموسيقية.

إمداد الطاقة الكهربائية/ محول طاقة التيار المتردد

- لا تضع سلك الطاقة بالقرب من مصادر الحرارة مثل السخانات أو المشاععات. وأيضاً، لا تثن بشكل مفرط ولا سيتلف السلك أو تضع أشياء ثقيلة عليه.
- استعمل الفولطية المحددة والمناسبة للآلة الموسيقية فقط. الفولطية اللازمة مطبوعة على بطاقة اسم الآلة الموسيقية.
- استعمل المحول المحدد (صفحة ٧) فقط. يمكن أن ينتج عن استعمال المحول الخاطئ تضرر الآلة الموسيقية أو تسخين زائد.
- تفحص القابس الكهربائي بشكل دوري ثم أزل أي أساخ أو غبار يمكن أن يتراكم فوقه.

لا تفتح

- هذه الآلة الموسيقية تحوي أجزاء ليست قابلة للاستعمال من طرف المستخدم. لا تفتح الآلة الموسيقية أو تحاول تفكيك أو تغيير المكونات الداخلية بأي حال من الاحوال. إذا تبين سوء تشغيلها، لا تحاول الاتصال بالاستعمال فورا ثم افحصها من قبل فني صيانة مؤهل من Yamaha.

تحذير بشأن الماء

- لا تعرض الآلة الموسيقية للمطر أو تستعملها قريبا من الماء أو في ظروف رطوبة أو بلل أو تضع فوقها أي أوعية (مثل المزهريات أو الفوارير أو الكؤوس) تحوي سوائل يمكن أن تسرب إلى أي فتحات. إذا تسرب أي سائل إلى الآلة الموسيقية، أطفئ الطاقة فورا ثم افصل سلك الطاقة من مأخذ التيار المتردد. ثم اطلب فحص الآلة الموسيقية من قبل فني صيانة مؤهل من Yamaha.
- لا تقم مطلقا بادخال او فصل القابس الكهربائي بأيدي مبللة.

تحذير بشأن النار

- لا تقم بوضع أشياء تحترق، مثل الشموع، فوق الوحدة. يمكن للشيء المحترق أن يسقط ويسبب حريقا.



اتبع دائما التنبيهات الاحتياطية الأساسية المدرجة بالأسفل لتجنب اصابتك او إصابة الآخرين بجروح أو تلف الآلة الموسيقية أو الممتلكات الأخرى. هذه التنبيهات الاحتياطية تتضمن، ولكن غير محددة بالتالي:

التنصيب

- لا تضع الآلة الموسيقية في موقع غير ثابت حيث يمكن أن تسقط منه.
- قبل تحريك الآلة الموسيقية، افصل كل الكابلات الموصولة لتجنب إلحاق ضرر بالكابلات أو جروح لأي شخص قد يعثر بها.

إمداد الطاقة الكهربائية/ محول طاقة التيار المتردد

- لا تقم بوصول الآلة الموسيقية بمأخذ التيار الكهربائي باستعمال موصلات متعددة. يمكن أن يسبب القيام بذلك الى انخفاض جودة الصوت او من المحتمل أن يسبب ارتفاع الحرارة في مأخذ التيار.
- عند فصل القابس الكهربائي من الآلة الموسيقية أو مأخذ التيار، قم بمسك القابس نفسه وليس السلك. يمكن لسحب السلك أن يتلفه.
- افضل القابس الكهربائي من مأخذ التيار عند عدم استعمال الآلة الموسيقية لفترات طويلة من الوقت، أو اثناء العواصف الكهربائية.

تنبيه حول التعامل

- لا تقم بإدخال اصبعك أو يدك في أي فتحة في الآلة الموسيقية.
- لا تقم بإدخال أو إسقاط أشياء ورفية أو معدنية أو مواد أخرى في فتحات اللوحة أو لوحة المفاتيح الموسيقية. يمكن أن يسبب هذا في إصابتك أو إصابة الآخرين بجروح أو تلف الآلة الموسيقية أو ممتلكات أخرى أو إخفاق في التشغيل.
- لا تقم بتطبيق كامل قوة وزنك أو وضع أشياء ثقيلة على الآلة الموسيقية ولا تستعمل قوة مفرطة على الازرار أو المفاتيح أو الموصلات.
- لا تستعمل الآلة الموسيقية/الجهاز أو ساعات الرأس لمدة طويلة من الوقت بمستوى صوت عالي أو غير مريح، بما أنه يمكن أن يسبب فقداناً كلياً لحاسة السمع. إذا أحسست بفقدان حاسة السمع أو رنين في الأذنين، قم باستشارة الطبيب.

- عند تركيب المنتج، تأكد من أنه يمكن بلوغ مأخذ التيار الكهربائي الذي تستعمله بسهولة. إذا حدث أي مشكل أو سوء تشغيل، قم بغلاق مفتاح الطاقة فوراً وافصل القابس من مأخذ التيار. حتى عندما يكون المفتاح على وضع الاطفاء، لا تزال الكهرباء تسري الى المنتج على مستوى اقل حد. عندما تكون لا تستعمل المنتج لمدة طويلة، تأكد من فصل سلك الطاقة من مأخذ التيار المتردد الجداري.

التوصيلات

- قبل توصيل الآلة الموسيقية بالمكونات الالكترونية الأخرى، أوقف تشغيل جميع المكونات. قبل تشغيل أو إيقاف الطاقة لكل المكونات، اضبط مستويات الصوت على أدنى مستوى.
- تأكد من ضبط مستويات الصوت لكل المكونات على أدنى مستويات ثم قم تدريجياً برفع مفاتيح الصوت عند العزف على الآلة الموسيقية لضبط مستوى صوت الاستماع المرغوب.

لا يمكن أن تتحمل Yamaha مسؤولية ضرر نتج عن الاستخدام السيء أو إحداث تغييرات على الآلة الموسيقية أو بيانات ضائعة أو تالفة.

افصل الطاقة دائماً عند عدم استعمال الآلة الموسيقية. حتى عندما يكون المفتاح [ON] (الاستعداد/التشغيل) على وضع الاستعداد للتشغيل (الشاشة مطفاة)، لا تزال الكهرباء تسري الى الآلة الموسيقية على مستوى اقل حد. عندما تكون لا تستعمل الآلة الموسيقية لمدة طويلة، تأكد من فصل سلك الطاقة من مأخذ التيار المتردد الجداري. تأكد من التخلص من البطاريات المستعملة وفقاً للقوانين المحلية.

إنذار

لتجنب احتمال سوء تشغيل/ تلف المنتج أو تلف البيانات أو تلف ممتلكات أخرى، اتبع الملاحظات بالأسفل.

■ التعامل والصيانة

- لا تستعمل الآلة الموسيقية بالقرب من تلفزيون، راديو، جهاز ستيريو، هاتف محمول أو أجهزة الكترونية أخرى. وإلا فإن الآلة الموسيقية، التلفزيون أو الراديو سيحدث ضجيجاً. عند استعمال الآلة الموسيقية والتطبيق على iPhone/iPad، نحن ننصحك بضبط "وضع الطائرة" على "ON" على iPhone/iPad لتجنب الضوضاء الناتجة عن الاتصال.
- لا تعرض الآلة الموسيقية الى غبار أو ترددات بشكل مفرط أو برودة أو حرارة مفرطة (مثل اشعة الشمس المباشرة، بالقرب من سخان أو في سيارة في النهار) لتجنب احتمال تشوه اللوحة، تلف المكونات الداخلية أو التشغيل غير الثابت. (نطاق حرارة التشغيل المتأكد منها: ٥ - ٤٠ درجة مئوية أو ٤١ - ١٠٤ درجة فهرنهايت.)
- لا تضع مواد فينيل أو بلاستيكية أو مطاطية على الآلة الموسيقية، لأن ذلك يمكن أن يغير لون اللوحة أو لوحة المفاتيح الموسيقية.
- عند تنظيف الآلة الموسيقية، استعمل قطعة قماش ناعمة وجافة أو مبللة قليلاً. لا تستعمل مخففات الدهان أو مذيبات أو سوائل تنظيف أو أقمشة مسح مشبعة بمحلول كيميائي.

■ معلومات

■ حول حقوق التأليف

- نسخ بيانات الموسيقى المتوفرة تجارياً التي تحتوي ولكن غير مقتصرة على بيانات MIDI و/ أو بيانات الصوت هو ممنوع بشدة باستثناء استعمالك الشخصي.
- يدمج ويستخدم هذا الجهاز برامج كمبيوتر ومحتويات تمتلك شركة Yamaha حقوق نشرها أو ترخيص معطى لها بحق استعمال حقوق النشر التي يمتلكها الآخرون. هذه المواد المحفوظة حقوق نشرها تحتوي بلا حدود، على جميع برامج الكمبيوتر وملفات Style وملفات MIDI وبيانات WAVE والقطع الموسيقية وتسجيلات الصوت. أي استعمال غير مرخص لمثل هذه البرامج والمحتويات خارج نطاق الاستعمال الشخصي هو غير مسموح به تحت طائلة القوانين المتعلقة بذلك. أي خرق لحقوق التأليف له عواقب قانونية. لا تأخذ أو توزع أو تستعمل النسخ غير القانونية.

■ حول الوظائف/البيانات المرفقة مع الآلة الموسيقية

- بعض الأغاني المبسطة مسبقاً تم تحريرها بالنسبة للمدة أو الترتيب، ويمكن أن لا تكون بالضبط نفس الأغاني الأصلية.

■ حول هذا الكتيب

- الرسومات التوضيحية والشاشات كما هي معروضة داخل هذا الكتيب هي لأغراض تعليمية فقط، ويمكن أن تظهر بشكل مختلف عن تلك الموجودة على ألتك الموسيقية.
- iPhone و iPad هي علامات تجارية لشركة Apple Inc. وهي مسجلة في الولايات المتحدة الأمريكية وبلدان أخرى.
- اساء الشركة و اساء المنتج في هذا الكتيب هي العلامات التجارية أو العلامات التجارية المسجلة للشركات الموافقة لها.

رقم الموديل

الرقم التسلسلي

يمكن العثور على رقم الموديل والرقم التسلسلي ومتطلبات الطاقة، الخ على أو قرب بطاقة الاسم الموجودة أسفل الوحدة. يجب عليك كتابة هذا الرقم التسلسلي في الفضاء المتوفر بالأسفل والاحتفاظ بهذا الكتيب كسجل دائم لعملية الشراء للمساعدة على التعرف عليه في حالة السرقة.

Styles (رقم 101-214)

جرب عزف توليفات المفاتيح مختلفة بيدك اليسرى بينما تعزف معزوفة على قسم المرافقة بيدك اليمنى.

* إذا اخترت أحد Styles من صنف PIANIST التي ليس لديها قطع إيقاع، لن يتم إصدار أي صوت حتى إذا ضغطت على الزر [START/STOP]. إذا حدث هذا، قم بالعزف على توليفة المفاتيح في قسم المرافقة للوحة المفاتيح لعزف قطع مرافقة أخرى.

يمكنك القيام بالتالي مع Styles:

عزف ملء تلقائي لإضافة أهمية إيقاعية على أدائك. أثناء عزف Style، اضغط الزر [PAUSE/AUTO FILL].

أوقف صوت خلفية الآلة الموسيقية لـ Style واعزف الإيقاع فقط. عند عزف Style، اضغط الزر [MUTE]. يمكنك هذا من العزف ضمن نطاق واسع للوحة المفاتيح بينما يتم عزف الطبول/آلات النقر. لاستعادة عزف Style الكامل، اضغط الزر [MUTE] مرة أخرى واعزف توليفة المفاتيح في قسم المرافقة التلقائية للوحة المفاتيح.

شغل Style حالما تعزف توليفة المفاتيح في قسم المرافقة (أو أي زر عند تشغيل وظيفة كتم الصوت) للوحة المفاتيح. للقيام بهذا، اضغط بدء الزمانة (صفحة ٦) على تشغيل. استعمل صوت OTS (إعداد بلمسة واحدة).

تضيف Styles إثارة لأدائك — مما يعطيك خلفية أصلية وتلقائية ضمن نطاق واسع من أنواع الموسيقى. اعزف توليفات المفاتيح فقط (أو حتى توليفات المفاتيح بنوتة واحدة) بيدك اليسرى واستمتع بمرافقة فرقة كاملة وراءك!

لاختيار Style، اضغط الزر [SONG/STYLE] ثم استعمل أزرار الأرقام أو الأزرار [+]/[-]. راجع القائمة على اللوحة للمرجع السريع عند اختيار Styles. لبدء Style، اضغط الزر [START/STOP]؛ لإيقافه اضغط الزر مرة أخرى.

عزف Styles

لعزف Style بشكل صحيح والاستماع لقطع الخلفية، أنت تحتاج لعزف توليفات المفاتيح في الجهة اليسرى أو قسم المرافقة للوحة المفاتيح (المفاتيح C1-F#2) بينما يتم عزف الإيقاع.



الأصوات

الأصوات هي لب F50، حيث يمكنك من عزف أكثر من ١٢٠ صوت موسيقي حقيقي من لوحة المفاتيح.

لاختيار صوت، اضغط الزر [VOICE] ثم استعمل أزرار الأرقام أو الأزرار [+]/[-]. راجع القائمة على اللوحة للمرجع السريع عند اختيار الأصوات.

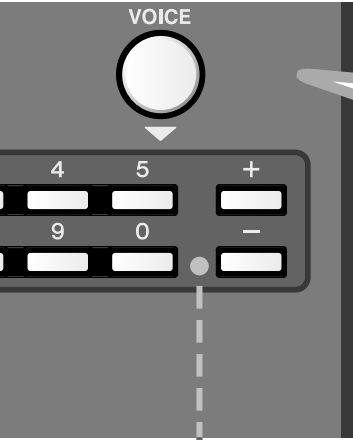
يمكنك القيام بالتالي مع الأصوات:

اختر الأصوات المزوجة لعزف صوتين في طبقة (أصوات 093-113).

اختر أصوات مقسمة لعزف أصوات متعددة من أقسام لوحة المفاتيح المحددة (أصوات 114-120).

* عند اختيار الصوت المزوج أو صوت الفصل، قد تنتج عن تشغيل وظيفة Duo نتائج غير متوقعة في الصوت (الأصوات) ونطاقات الصوت، الخ لكلي القسمين.

اختر صوت OTS (إعداد بلمسة واحدة) (صوت 000). عند استدعاء هذا واختيارك Style أو أغنية تختار الآلة الموسيقية الصوت الأكثر ملائمة لعزفه مع ذلك Style أو الأغنية. لإيقاف هذه الوظيفة، اختر صوتاً آخر.



الشاشة

أغنية/Style



تضيء هذه النقطة لتحديد رقم أغنية أو Style.

الصوت



تضيء هذه النقطة لتحديد رقم صوت.

الأغاني (رقم 001-030)

الأغاني تظهر قدرات الأداء للآلة الموسيقية بوجود ٣٠ قطعة مسجلة خصيصا — للعزف والتدرب عليها أو للاستماع إليها فقط.
* يتم عزف كل الأغاني بالتتابع وشكل متكرر إلى يتم إيقافه يدويا.

لاختيار أغنية، اضغط الزر [SONG/STYLE] ثم استعمل أزرار الأرقام أو الأزرار [+]/[-]. راجع القائمة على اللوحة للمرجع السريع في الأغاني المختارة. لعزف الأغنية، اضغط الزر [START/STOP]؛ لإيقافه اضغط الزر مرة أخرى.

يمكنك القيام بالتالي مع الأغاني:

أوقف أغنية أثناء العزف. أثناء عزف الأغنية، اضغط الزر [PAUSE/AUTO FILL]. لاستئناف الاستماع، اضغط الزر مرة أخرى.

أوقف صوت المعزوفة الخلفية لأغنية حتى تتمكن من عزف أو التدرب على المعزوفة بنفسك. فقط اضغط الزر [MUTE] وابدأ عزف الأغنية.

استعمل صوت OTS (إعداد بلزمة واحدة) (صفحة ٥). استعمل وظيفة بدء المزمنة (صفحة ٦).

الإعداد

راجع قسم متطلبات الطاقة أولا (صفحة ٧) للاطلاع على تعليمات مهمة حول استعمال الآلة الموسيقية بواسطة التيار المتردد أو البطاريات. لتشغيل الطاقة، اضغط الزر [ON] (STANDBY/ON). لضبط الطاقة على الاستعداد، اضغط الزر مرة أخرى.

تعديل مستوى الصوت

استعمل الأزرار MASTER VOLUME [+]/[-] لتعديل مستوى صوت الآلة الموسيقية. لاستعادة القيمة المبدئية، اضغط كلي الزرين في نفس الوقت.

وظائف

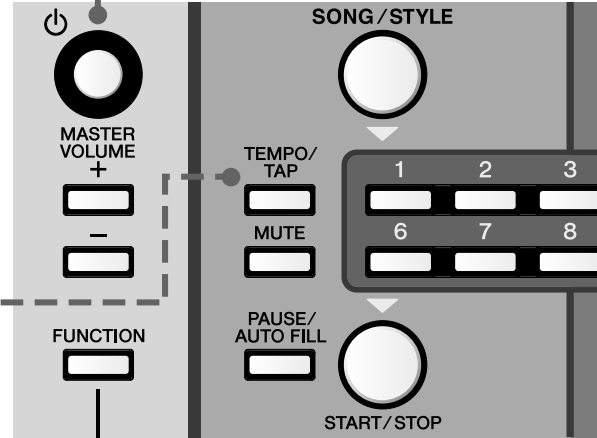
الوظائف توفر إعدادات مفصلة "مخفية" للآلة الموسيقية. (راجع صفحة ٦).

تغيير سرعة العزف

هذا يؤثر على عرض الأغنية/Style وسرعة المترونوم. اضغط الزر [TEMPO/TAP] ثم استعمل أزرار الأرقام أو الأزرار [+]/[-] بينها يظهر "E.P." أو قيمة سرعة العزف الحالية.

تغيير سرعة العزف — انقر البدء

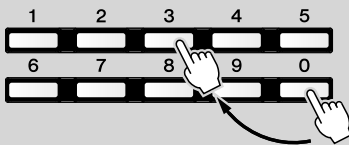
يمكنك بدء Style أو أغنية حسب سرعة مرغوبة بتغيير سرعة العزف بواسطة الزر [TEMPO/TAP]. انقر الزر أربع مرات لتوقيعات الوقت في 4 (مثل 4/4) أو ثلاث مرات لتوقيعات الوقت في 3 (مثل 3/4).



أزرار الأرقام

استعمل أزرار الأرقام لاختيار صوت، Style أو أغنية مباشرة.

مثلا لاختيار الصوت 003 اضغط الزر [VOICE] ثم الأزرار 0، 0، 3 بالتتابع.



الأزرار [+]/[-]

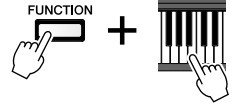
استعمل هذه الأزرار للتحريك للأعلى [+] أو للأسفل [-] من خلال القيم. الاحتفاظ بضغط أي من الزرين يزيد أو يخفض القيمة وفقا لذلك.

لاستعادة القيمة المبدئية لهيئة ما، اضغط كلي الزرين في نفس الوقت.



الوظائف

هذه التهيئات المفصلة توفر ملاءمة وتحسن العملية. لضبط الوظائف، اضغط الزر [FUNCTION] ثم اضغط الزر المناسب على لوحة المفاتيح في نفس الوقت كما هو موضح. استعمل الأزرار [+] و [-] لتغيير القيمة أو الزر Default لاستدعاء القيمة المبدئية (موضح بخط في الأسفل).



* إشارة الشاشة موضحة بين قوسين.

تحويل/توليف

TRANPOSE

يغير طبقة صوت الآلة الموسيقية بنصف طبقات للعرف على أزرار مختلفة.

النطاق: ١٢ - ٠ - ١٢

TUNING

يغير بدقة طبقة صوت كامل الآلة الموسيقية بخطوات ٢, ٠, هرتز تقريبا للتوليف على آلات موسيقية أخرى.

التهيئات: ٠ - ٤٢٧, ٠ - ٤٤٠, ٠ - ٤٥٣ هرتز (٤٥٥ - ٤٦٥) (53.0)

أداء

SUSTAIN

عند ضبط هذا على On، الأصوات المعزوفة من لوحة المفاتيح تصبح لها تضاعل أو قوة طويلة.

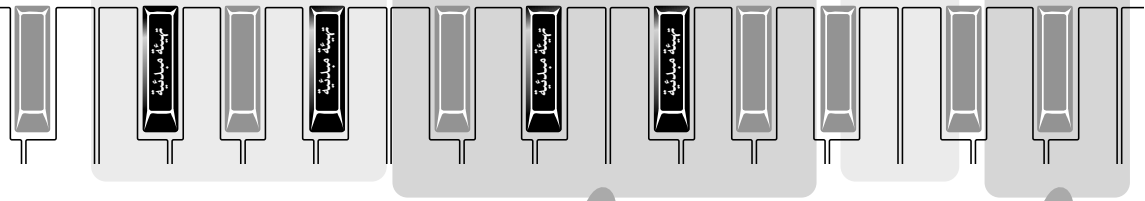
التهيئات: تشغيل / إيقاف (Soft/Son)

DUO

عند تشغيل هذا، تنقسم الآلة الموسيقية إلى قسمين (C1-F#3 و G3-C6) بنفس الصوت والنطاق. استعمل هذا عند العزف أو التعلم مع عازف آخر.

التهيئات: تشغيل / إيقاف (doF/don)

FUNCTION TRANPOSE + TUNING + ON/OFF METRONOME + SONG/STYLE VOLUME + SYNC START SUSTAIN DUO BATTERY TYPE AUTO POWER OFF



مترونوم/مستوى صوت/بدء المزامنة

METRONOME ON/OFF

يعزف مترونوم صوت طقطقة ثابت للتدريب. غير السرعة بواسطة مفتاح سرعة العزف (صفحة ٤).

التهيئات: تشغيل / إيقاف

METRONOME إيقاف

يُضبط عدد الإيقاعات (النقرات) في المقياس. يضبط هذا إلى 4 لتوقيع وقت 4/4 أو 3 لـ 3/4.

التهيئات: ٠ - ٤ - ١٦

SONG/STYLE/METRONOME VOLUME

يعدل مستوى صوت Style / أغنية / مترونوم مما يمكنك من تعديل التوازن بين هذه الأصوات وصوت Voice لوحة المفاتيح.

التهيئات: ٠ - ١٢ - ١٥

SYNC START تشغيل / إيقاف

يمكنك من بدء Style أو أغنية يعزف توليفة المفاتيح أو زر (صفحة ٥).
التهيئات: تشغيل / إيقاف * عند الضبط على تشغيل، تومض إشارة الشاشة الحالية.

الخدمة

BATTERY TYPE

يغير نوع البطارية التي ستستعمل. تأكد من تغيير هذا الموافقة للبطاريات التي ركبها.

التهيئات: ألكالين / منغنيز (AL) أو قابلة للشحن (nl)

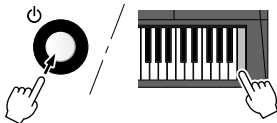
AUTO POWER OFF

يغير مدة الوقت التي تقضي قبل إيقاف الطاقة تلقائيا. تهيئة الإيقاف تبطل هذه الميزة.

التهيئات: إيقاف / ٥ / ١٠ / ١٥ / ٣٠ / ٦٠ / ١٢٠ دقيقة.

تمهيد

هذه العملية تمهد بيانات النسخ الاحتياطي. بينما تحتفظ بضغط الزر الأعلى الأبيض، اضغط على المفتاح [ON] (الاستعداد/ التشغيل) لتشغيل الطاقة.



مكونات النسخ الاحتياطي

التهيئات التالية محفوظة حتى عندما تكون الطاقة مطفأة.
مستوى صوت Master، تهيئة إيقاف الطاقة تلقائيا، توليف، تشغيل / إيقاف التمديد، اختيار البطارية

نسخة احتياطية

متطلبات الطاقة

بالرغم من تشغيل الآلة الموسيقية بواسطة تيار متردد أو بطاريات، توصي Yamaha باستعمال محول تيار متردد عندما يكون ذلك ممكناً. محول التيار المتردد هو أكثر صداقة للبيئة من البطاريات ولا يستنفد الموارد.

استعمال محول تيار متردد

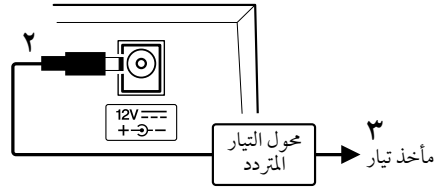
١ تأكد من إطفاء طاقة الآلة الموسيقية.

تحذير

• استعمال المحول المحدد (راجع "المواصفات" بالأسفل). يمكن أن ينتج عن استعمال المحول الخاطئ تضرر الآلة الموسيقية أو تسخين زائد.

٢ صل محول التيار المتردد بمقبس إمداد الطاقة.

٣ اقبس محول التيار المتردد في مأخذ التيار.



تنبيه

• عند استعمال محول تيار وحتى إذا كانت الطاقة متوقفة تستهلك الآلة الموسيقية كمية قليلة من الكهرباء. عندما تكون لا تستعمل الآلة الموسيقية لمدة طويلة، تأكد من فصل محول التيار المتردد من مأخذ التيار المتردد الجداري.

استعمال البطاريات

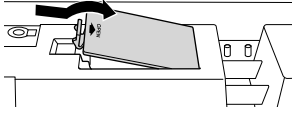
تحذير

• انظر قسم "البطارية" في التنبيهات الاحتياطية.

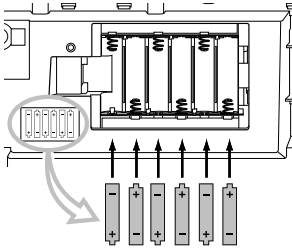
تركيب البطاريات

١ تأكد من إطفاء طاقة الآلة الموسيقية.

٢ افتح غطاء مكان البطارية الموجود على اللوحة أسفل الآلة الموسيقية.



٣ أدخل ٦ بطاريات ألكالين ١,٥ فولط بحجم "AA" أو بطاريات Ni-MH ١,٢ فولط قابلة للشحن جديدة (منصوح به) واحرص على اتباع علامات القطبية داخل مكان البطارية.



٤ أعد غطاء مكان البطارية وتأكد من إحكام غلقه.

المواصفات

٦ واط (عند استعمال محول التيار المتردد PA-130)	استهلاك الطاقة
نعم	وظيفة إيقاف الطاقة تلقائياً
• كتيب المالك • محول التيار المتردد: PA-130 أو ما يوافقه * يمكن أن يكون غير مرفق وذلك حسب منطقتك الخاصة. يرجى مراجعة وكيل Yamaha بخصوص ذلك. • مسند النوتة الموسيقية • تسجيل منتج العضو على الانترنت	الكماليات المتضمنة
• محول التيار المتردد: PA-130, PA-3C أو ما يوافقه • سماعات رأس ستيريو (HPE-30)	ملحقات اختيارية

* إن المواصفات والشروحات في كتيب المالك هذا هي لأغراض المعلومات فقط. تحتفظ شركة Yamaha بحقها في تغيير أو تعديل المنتجات أو المواصفات في أي وقت من دون إشعار مسبق. بيا أن المواصفات أو الأجهزة أو الخيارات قد لا تكون هي نفسها في كل منطقة، يرجى التحقق من ذلك مع وكيل Yamaha.

الأبعاد (عرض x عمق x ارتفاع)	١٠٩ x ٣٠٦ x ٩٤٠ مم
الوزن	٣,٤ كغ (البطاريات غير متضمنة)
لوحة المفاتيح الموسيقية	٦١ زر بحجم قياسي
الشاشة	شاشة LED
الأصوات	• تعدد الأصوات: ٣٢ نوتة • التهيئة المسبقة: ١٢٠
الغزف المصاحب Style	• التهيئة المسبقة: ١١٤ • مفاتيح Fill-in, Main, Style
أغاني	التهيئة المسبقة: ٣٠
اتصال	DC IN, MINI PHONES/OUTPUT
مضخمات الصوت	٢,٥ واط + ٢,٥ واط
الساعات	٨ سم x ٢
إمداد الطاقة الكهربائية	• محول التيار المتردد: PA-130, PA-3C • البطاريات: ٦ بطاريات ١,٥ فولط ألكالين، متغيز بحجم "AA" أو Ni-MH ١,٢ فولط قابلة للشحن أو ما يوافقه

المواد الالكترونية (أعضاء Yamaha على الانترنت)

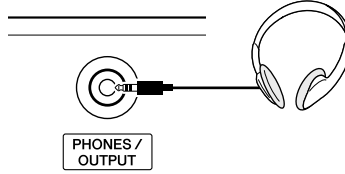
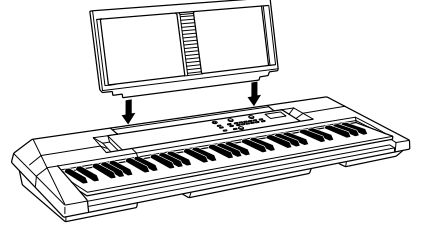
دفتر النوتات الموسيقية (فقط باللغة الانجليزية والفرنسية والألمانية والاسبانية) يجري نوتات موسيقية للأغاني المعدة مسبقا (باستثناء الأغنية ٠٠١) لهذا الجهاز. بعد إنهاء تسجيل المستخدم في الموقع بالأسفل، يمكنك تحميل دفتر النوتات الموسيقية مجانا.



عضو Yamaha على الانترنت <https://member.yamaha.com/myproduct/regist/>
ستحتاج رقم تعريف المنتج PRODUCT ID على الورقة "تسجيل منتج العضو على الانترنت" المرفقة مع هذا الكتيب.
لملء استمارة تسجيل المستخدم.

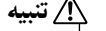
مسند النوتة الموسيقية

أدخل مسند النوتة الموسيقية في الفتحات كما هو موضح.



توصيل سماعات الرأس أو جهاز الصوت الخارجي (مقبس PHONES/OUTPUT)

يمكن إدخال أي زوج من سماعات الرأس الستيريو المجهزة بقابس سماعات ستيريو ميني في هذا المقبس للتحكم المناسب. تتوقف مكبرات الصوت عن التشغيل تلقائيا عند إدخال قابس في هذا المقبس. يعمل مقبس PHONES/OUTPUT كمقبس خارجي. يمكنك توصيل مقبس PHONES/OUTPUT بمضخم صوت لوحة المفاتيح أو نظام الستيريو أو المازج أو جهاز التسجيل أو جهاز صوت بمستوى خط الإرسال لإرسال إشارة إخراج الآلة الموسيقية لذلك الجهاز.



• انظر قسم "التوصيلات" و"تنبيه حول التعامل" في التنبيهات الاحتياطية.

For details of products, please contact your nearest Yamaha representative or the authorized distributor listed below.

Pour plus de détails sur les produits, veuillez-vous adresser à Yamaha ou au distributeur le plus proche de vous figurant dans la liste suivante.

Para detalles sobre productos, contacte su tienda Yamaha más cercana o el distribuidor autorizado que se lista debajo.

Para obter detalhes de produtos, entre em contato com o representante mais próximo da Yamaha ou com o distribuidor autorizado relacionado a seguir.

Untuk mengetahui detail produk, harap hubungi perwakilan Yamaha terdekat atau distributor resmi yang tercantum di bawah ini.

للتفاصيل عن المنتجات، يرجى الاتصال بأقرب وكيل أو موزع ياماها معتمد مدرج في القائمة التالية.

NORTH AMERICA

CANADA

Yamaha Canada Music Ltd.
135 Milner Avenue, Scarborough, Ontario,
M1S 3R1, Canada
Tel: 416-298-1311

U.S.A.

Yamaha Corporation of America
6600 Orangethorpe Ave., Buena Park, Calif. 90620,
U.S.A.
Tel: 714-522-9011

CENTRAL & SOUTH AMERICA

MEXICO

Yamaha De México, S.A. de C.V.
Av. Insurgentes Sur 1647 "Prisma Insurgentes",
Col. San José Insurgentes, Del. Benito Juárez,
03900, México, D.F.
Tel: 55-5804-0600

BRAZIL

Yamaha Musical do Brasil Ltda.
Rua Joaquim Floriano, 913 - 4º andar, Itaim Bibi,
CEP 04534-013 Sao Paulo, SP. BRAZIL
Tel: 011-3704-1377

ARGENTINA

**Yamaha Music Latin America, S.A.
Sucursal de Argentina**
Olga Cossetini 1553, Piso 4 Norte
Madero Este-C1107CEK
Buenos Aires, Argentina
Tel: 011-4119-7000

PANAMA AND OTHER LATIN AMERICAN COUNTRIES/ CARIBBEAN COUNTRIES

Yamaha Music Latin America, S.A.
Torre Banco General, Piso 7, Urbanización Marbella,
Calle 47 y Aquilino de la Guardia,
Ciudad de Panamá, Panamá
Tel: +507-269-5311

EUROPE

THE UNITED KINGDOM/IRELAND

Yamaha Music Europe GmbH (UK)
Sherbourne Drive, Tilbrook, Milton Keynes,
MK7 8BL, England
Tel: 01908-366700

GERMANY

Yamaha Music Europe GmbH
Siemensstraße 22-34, 25462 Rellingen, Germany
Tel: 04101-3030

SWITZERLAND/LIECHTENSTEIN

**Yamaha Music Europe GmbH
Branch Switzerland in Zürich**
Seefeldstrasse 94, 8008 Zürich, Switzerland
Tel: 044-387-8080

AUSTRIA

Yamaha Music Europe GmbH Branch Austria
Schleiergasse 20, A-1100 Wien, Austria
Tel: 01-60203900

CZECH REPUBLIC/HUNGARY/ ROMANIA/SLOVAKIA/SLOVENIA

**Yamaha Music Europe GmbH
Branch Austria (Central Eastern Europe Office)**
Schleiergasse 20, A-1100 Wien, Austria
Tel: 01-602039025

POLAND/LITHUANIA/LATVIA/ESTONIA

**Yamaha Music Europe GmbH
Branch Poland Office**
ul. Wrotkowa 14 02-553 Warsaw, Poland
Tel: 022-500-2925

BULGARIA

Dinacord Bulgaria LTD.
Bul. Iskarsko Schose 7 Targowski Zentar Ewropa
1528 Sofia, Bulgaria
Tel: 02-978-20-25

MALTA

Olimpus Music Ltd.
The Emporium, Level 3, St. Louis Street Msida
MSD06
Tel: 02133-2144

THE NETHERLANDS/ BELGIUM/LUXEMBOURG

Yamaha Music Europe Branch Benelux
Clarissenhof 5-b, 4133 AB Vianen, The Netherlands
Tel: 0347-358 040

FRANCE

Yamaha Music Europe
7 rue Ambroise Croizat, Zone d'activités Pariest,
77183 Croissy-Beaubourg, France
Tel: 01-64-61-4000

ITALY

Yamaha Music Europe GmbH, Branch Italy
Viale Italia 88, 20020 Lainate (Milano), Italy
Tel: 02-935-771

SPAIN/PORTUGAL

**Yamaha Music Europe GmbH Ibérica, Sucursal
en España**
Ctra. de la Coruna km. 17, 200, 28230
Las Rozas (Madrid), Spain
Tel: 91-639-8888

GREECE

Philippos Nakas S.A. The Music House
147 Skiathou Street, 112-55 Athens, Greece
Tel: 01-228 2160

SWEDEN

**Yamaha Music Europe GmbH Germany filial
Scandinavia**
J. A. Wettergrens Gata 1, Box 30053
S-400 43 Göteborg, Sweden
Tel: 031 89 34 00

DENMARK

**Yamaha Music Europe GmbH, Tyskland - filial
Denmark**
Generatorvej 6A, DK-2730 Herlev, Denmark
Tel: 44 92 49 00

FINLAND

F-Musiikki Oy
Kluuvikatu 6, P.O. Box 260,
SF-00101 Helsinki, Finland
Tel: 09 618511

NORWAY

**Yamaha Music Europe GmbH Germany -
Norwegian Branch**
Grini Næringspark 1, N-1345 Østerås, Norway
Tel: 67 16 77 70

ICELAND

Skifan HF
Skeifan 17 P.O. Box 8120, IS-128 Reykjavik, Iceland
Tel: 525 5000

RUSSIA

Yamaha Music (Russia)
Room 37, bld. 7, Kievskaya street, Moscow,
121059, Russia
Tel: 495 626 5005

OTHER EUROPEAN COUNTRIES

Yamaha Music Europe GmbH
Siemensstraße 22-34, 25462 Rellingen, Germany
Tel: +49-4101-3030

AFRICA

**Yamaha Corporation,
Asia-Pacific Sales & Marketing Group**
Nakazawa-cho 10-1, Naka-ku, Hamamatsu,
Japan 430-8650
Tel: +81-53-460-2313

MIDDLE EAST

TURKEY/CYPRUS

Yamaha Music Europe GmbH
Siemensstraße 22-34, 25462 Rellingen, Germany
Tel: 04101-3030

OTHER COUNTRIES

Yamaha Music Gulf FZE
LOB 16-513, P.O.Box 17328, Jubel Ali,
Dubai, United Arab Emirates
Tel: +971-4-881-5868

ASIA

THE PEOPLE'S REPUBLIC OF CHINA

Yamaha Music & Electronics (China) Co.,Ltd.
2F, Yunhedasha, 1818 Xinzha-lu, Jingan-qu,
Shanghai, China
Tel: 021-6247-2211

HONG KONG

Tom Lee Music Co., Ltd.
11/F., Silvercord Tower 1, 30 Canton Road,
Tsimshatsui, Kowloon, Hong Kong
Tel: 2737-7688

INDIA

Yamaha Music India Pvt. Ltd.
Spazedge building, Ground Floor, Tower A, Sector
47, Gurgaon- Sohna Road, Gurgaon, Haryana, India
Tel: 0124-485-3300

INDONESIA

**PT. Yamaha Musik Indonesia (Distributor)
PT. Nusantik**
Gedung Yamaha Music Center, Jalan Jend. Gatot
Subroto Kav. 4, Jakarta 12930, Indonesia
Tel: 021-520-2577

KOREA

Yamaha Music Korea Ltd.
8F, 9F, Dongsung Bldg. 158-9 Samsung-Dong,
Kangnam-Gu, Seoul, Korea
Tel: 02-3467-3300

MALAYSIA

Yamaha Music (Malaysia) Sdn., Bhd.
Lot 8, Jalan Perbandaran, 47301 Kelana Jaya,
Petaling Jaya, Selangor, Malaysia
Tel: 03-78030900

PHILIPPINES

Yupango Music Corporation
339 Gil J. Puyat Avenue, P.O. Box 885 MCPO,
Makati, Metro Manila, Philippines
Tel: 819-7551

SINGAPORE

Yamaha Music (Asia) PRIVATE LIMITED
Blk 202 Hougang Street 21, #02-00,
Singapore 530202, Singapore
Tel: 6747-4374

TAIWAN

Yamaha KHS Music Co., Ltd.
3F, #6, Sec.2, Nan Jing E. Rd. Taipei.
Taiwan 104, R.O.C.
Tel: 02-2511-8688

THAILAND

Siam Music Yamaha Co., Ltd.
4, 6, 15 and 16th floor, Siam Motors Building,
891/1 Rama 1 Road, Wangmai,
Pathumwan, Bangkok 10330, Thailand
Tel: 02-215-2622

OTHER ASIAN COUNTRIES

**Yamaha Corporation,
Asia-Pacific Sales & Marketing Group**
Nakazawa-cho 10-1, Naka-ku, Hamamatsu,
Japan 430-8650
Tel: +81-53-460-2313

OCEANIA

AUSTRALIA

Yamaha Music Australia Pty. Ltd.
Level 1, 99 Queensbridge Street, Southbank,
Victoria 3006, Australia
Tel: 3-9693-5111

NEW ZEALAND

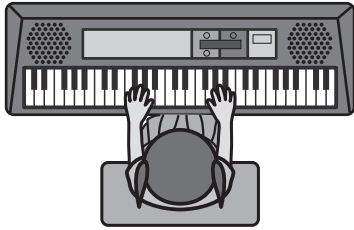
Music Works LTD
P.O.BOX 6246 Wellesley, Auckland 4680,
New Zealand
Tel: 9-634-0099

COUNTRIES AND TRUST

TERRITORIES IN PACIFIC OCEAN
**Yamaha Corporation,
Asia-Pacific Sales & Marketing Group**
Nakazawa-cho 10-1, Naka-ku, Hamamatsu,
Japan 430-8650
Tel: +81-53-460-2313

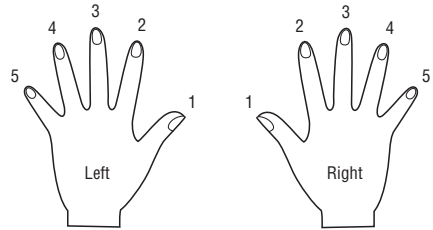
Before Playing...

◇ Sit Correctly



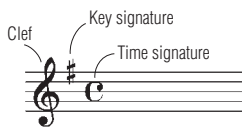
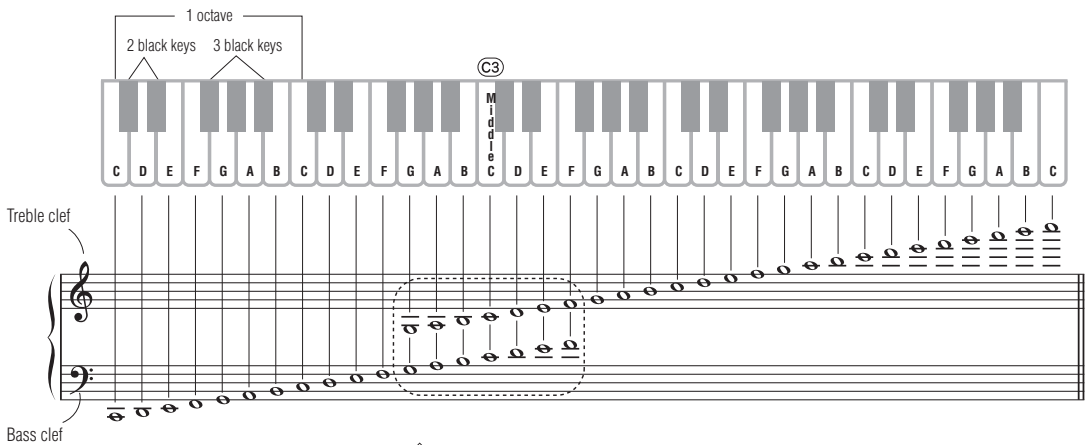
Sit near the middle of the keyboard.

◇ Finger Numbering



Reading the Score

◇ The Keyboard, Staff Lines, and Clef



◇ Notes and Rests

Whole note			Whole note rest	
Dotted half note			Dotted half note rest	
Half note			Half note rest	
Dotted quarter note			Dotted quarter note rest	
Quarter note			Quarter note rest	
Eighth note			Eighth note rest	
Sixteenth note			Sixteenth note rest	

◇ Accidentals

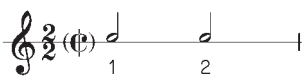
- # (Sharp) Raise a semitone
- b (Flat) Lower a semitone
- ♮ (Natural) Return to normal pitch

◇ Time Signatures and Counting Time

4/4 time



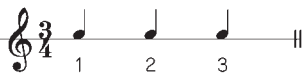
2/2 time



2/4 time



3/4 time



6/8 time



9/8 time



◇ Repeats

Play 1-2-3-2-3-4

Play 1-2-3-4-1-2-5-6

Play 1-2-3-4-5-6-1-2-3-4 *D.C.* (Go back to the beginning) *Fine* (End) *D.C.*

Play 1-2-3-4-2-3-5-6 *D.S.* (Go back to the ♯ mark) to ♯ (Jump to the ♯ Coda)

Playing with a Style

Try out Style accompaniment with the following piece. After you understand how to use the Style, try out other pieces by using various other Styles.

Mary Had a Little Lamb

Sync Start ON

Style: No. 104

Easy Chords

If you find it difficult to press all of the notes which comprise a chord, try Easy Chords. This method lets you easily play chords in the Auto Accompaniment range of the keyboard using only one, two, or three fingers.

For root "C"



To play a major chord
Press the root note (★) of the chord.



To play a minor chord
Press the root note together with the nearest black key to the left of it.



To play a seventh chord
Press the root note together with the nearest white key to the left of it.



To play a minor seventh chord
Press the root note together with the nearest white and black keys to the left of it (three keys altogether).

Voice List / Liste des sonorités / Lista de voces / Lista de vozes / Daftar Suara / قائمة الأصوات

Voice No.	Voice Name
PIANO	
1	Grand Piano
2	Bright Piano
3	Honky-tonk Piano
4	Harpichord
E.PIANO	
5	Electric Piano 1
6	Electric Piano 2
7	Electric Grand
ORGAN	
8	Drawbar Organ
9	Percussive Organ
10	Rock Organ
11	Pipe Organ
12	Reed Organ
ACCORDION	
13	Accordion
14	Tango Accordion
15	Harmonica
GUITAR	
16	Nylon Guitar
17	Steel Guitar
18	12Strings Guitar
19	Jazz Guitar
20	Clean Guitar
21	Muted Guitar
22	Overdriven Guitar
23	Distortion Guitar
24	Ukulele
BASS	
25	Acoustic Bass
26	Finger Bass
27	Pick Bass
28	Fretless Bass
29	Slap Bass
30	Synth Bass
STRINGS	
31	Strings 1
32	Strings 2
33	Synth Strings
34	Pizzicato Strings
35	Violin
36	Viola
37	Cello
38	Contrabass
39	Orchestral Harp
WOODWIND	
40	Flute
41	Piccolo
42	Recorder
43	Oboe

Voice No.	Voice Name
44	Clarinet
45	Bassoon
SAXOPHONE	
46	Tenor Sax
47	Alto Sax
48	Soprano Sax
49	Baritone Sax
BRASS	
50	Brass Section
51	Trumpet
52	Trombone
53	French Horn
54	Tuba
55	Synth Brass
PERCUSSION	
56	Vibraphone
57	Marimba
58	Celesta
59	Timpani
SYNTH	
60	Square Lead
61	Sawtooth Lead
62	Bass & Lead
63	New Age Pad
64	Warm Pad
65	Halo Pad
66	Crystal
67	Brightness
WORLD	
68	Pan Flute
69	Ocarina
70	Banjo
71	Kalimba
72	Bagpipe
73	Dulcimer 1
74	Dulcimer 2
75	Harmonium 1 (Single Reed)
76	Harmonium 2 (Double Reed)
77	Harmonium 3 (Triple Reed)
78	Sitar
79	Detuned Sitar
80	Shehnai
81	Tabla
82	Indian Kit
83	Oud
84	Rabab
85	Kanoon
86	Arabic Kit
87	Er Hu
88	Yang Chin
89	Koto

Voice No.	Voice Name
DRUM KITS	
90	Standard Kit
91	Brush Kit
92	Dance Kit
DUAL	
93	Octave Piano
94	Piano & Strings
95	Piano Pad
96	E.Piano Pad
97	Octave Harpsichord
98	Full Organ
99	Octave Strings
100	Octave Pizzicato
101	Strings & Flute
102	Strings Pad
103	Flute & Clarinet
104	Oboe & Bassoon
105	Alto Sax & Tenor Sax
106	Octave Brass
107	Power Brass
108	Jazz Section
109	Orchestra Tutti
110	Trumpet & Trombone
111	Fat Lead
112	Bell Mixture
113	Bell Pad
SPLIT	
114	Piano / A.Bass
115	E.Piano / E. Bass
116	Brass / Tuba
117	Trumpet / Trombone
118	Flute / Oboe / Clarinet / Bassoon
119	Soprano / Alto / Tenor / Baritone Sax
120	Trumpet / Horn / Trombone / Tuba

Drum Kit List / Liste des kits de percussion / Lista de kits de batería / Lista do conjunto de percussão / Daftar Drum Kit / قائمة عدة الطبل

: Same as "Standard Kit".

		No. 90 Standard Kit	No. 91 Brush Kit	No. 92 Dance Kit	No. 86 Arabic Kit	No. 82 Indian Kit
C1	C#1	C 1 Finger Snap			Khaligi Clap 1	Baya ge
D1	D#1	C# 1 Brush Tap			Zarb Back mf	Baya ke
		D 1 Brush Swirl			Khaligi Clap 2	Baya ghe
E1	E#1	D# 1 Brush Slap			Arabic Zalgouta Close	Baya ka
F1	F#1	E 1 Brush Tap Swirl		Reverse Cymbal	Arabic Hand Clap	Tabla na
G1	G#1	F 1 Snare Roll			Tabel Tak 1	Tabla tin
		F# 1 Castanet			Sagat 1	Tablabaya dha
A1	A#1	G 1 Snare Soft	Brush Slap 2	AnSD Snappy	Tabel Dom	Dhol 1 Open
B1	B#1	G# 1 Surdo Open			Sagat 2	Dhol 1 Slap
C2	C#2	A 1 Kick Soft		Kick 3	Tabel Tak 2	Dhol 1 Mute
D2	D#2	A# 1 Open Rim Shot	Open Rim Shot Light	AnSD OpenRim	Sagat 3	Dhol 1 Open Slap
E2	E#2	B 1 Kick Tight		AnBD Dance-2	Riq Tik 3	Dhol 1 Roll
F2	F#2	C 2 Kick	Kick Jazz	AnBD Dance-3	Riq Tik 2	Dandia Short
G2	G#2	C# 2 Side Stick	Stick Light	Analog Side Stick	Riq Tik Hard 1	Dandia Long
A2	A#2	D 2 Snare	Brush Slap 3	AnSD Q	Riq Tik 1	Chutki
B2	B#2	D# 2 Hand Clap			Riq Tik Hard 2	Chipri
C3	C#3	E 2 Snare Tight	Brush Tap 2	Snare Dry	Riq Tik Hard 3	Khanjira Open
D3	D#3	F 2 Floor Tom L	Tom Brush 1	Tom Analog 1	Riq Tish	Khanjira Slap
E3	E#3	F# 2 Hi-Hat Closed		Hi-Hat Closed Analog 3	Riq Snouj 2	Khanjira Mute
F3	F#3	G 2 Floor Tom H	Tom Brush 2	Tom Analog 2	Riq Roll	Khanjira Bendup
G3	G#3	G# 2 Hi-Hat Pedal		Hi-Hat Closed Analog 4	Riq Snouj 1	Khanjira Benddown
A3	A#3	A 2 Low Tom	Tom Brush 3	Tom Analog 3	Riq Sak	Dholak 1 Open
B3	B#3	A# 2 Hi-Hat Open		Hi-Hat Open Analog 2	Riq Snouj 3	Dholak 1 Mute
C4	C#4	B 2 Mid Tom L	Tom Brush 4	Tom Analog 4	Riq Snouj 4	Dholak 1 Slap
D4	D#4	C 3 Mid Tom H	Tom Brush 5	Tom Analog 5	Riq Tak 1	Dhol 2 Open
E4	E#4	C# 3 Crash Cymbal 1		Crash Analog	Riq Brass 1	Dhol 2 Slap
F4	F#4	D 3 High Tom	Tom Brush 6	Tom Analog 6	Riq Tak 2	Dhol 2 Rim
G4	G#4	D# 3 Ride Cymbal 1			Riq Brass 2	Hand Clap
A4	A#4	E 3 Chinese Cymbal			Riq Dom	Mirdangam din
B4	B#4	F 3 Ride Cymbal Cup			Zarb Tom f	Mirdangam ki
C5	C#5	F# 3 Tambourine			Katem Dom	Mirdangam ta
D5	D#5	G 3 Splash Cymbal			Katem Sak 1	Dafli Open
E5	E#5	G# 3 Cowbell			Katem Tak 1	Dafli Slap
F5	F#5	A 3 Crash Cymbal 2			Katem Sak 2	Dafli Rim
G5	G#5	A# 3 Vibraslap			Katem Tak 2	Chimta Normal
A5	A#5	B 3 Ride Cymbal 2			Daholla Sak 2	Chimta Ring
B5	B#5	C 4 Bongo H			Daholla Sak 1	Dholki Hi Open
C6	C#6	C# 4 Bongo L			Daholla Tak 1	Dholki Hi Mute
D6	D#6	D 4 Conga H Mute		Conga Analog H	Daholla Dom	Dholki Lo Open
E6	E#6	D# 4 Conga H Open		Conga Analog M	Daholla Tak 2	Dholki Hi Slap
F6	F#6	E 4 Conga L		Conga Analog L	Zarb Eshareh	Dholki Lo Slide
G6	G#6	F 4 Timbale H			Tablah Dom 2	Dholak 2 Open
A6	A#6	F# 4 Timbale L			Tablah Roll of Edge	Dholak 2 Slide
B6	B#6	G 4 Agogo H			Tablah Tak Finger 4	Dholak 2 Rim 1
C7	C#7	G# 4 Agogo L			Tablah Tak Trill 1	Dholak 2 Rim 2
D7	D#7	A 4 Cabasa			Tablah Tak Finger 3	Dholak 2 Ring
E7	E#7	A# 4 Maracas			Tablah Tak Trill 2	Jhanji Open
F7	F#7	B 4 Metronome Click			Zarb Wipping	Dholak 2 Slap
G7	G#7	C 5 Metronome Bell			Tablah Tak Finger 1	Mondira Open
A7	A#7	C# 5 Guiro Short			Tablah Tik 2	Mondira Close
B7	B#7	D 5 Guiro Long			Tablah Tik 4	Tabla C
C8	C#8	D# 5 Claves			Tablah Tik 3	Tabla F
D8	D#8	E 5 Wood Block H			Tablah Tik 1	Tabla G
E8	E#8	F 5 Wood Block L			Tablah Tak 3	Tabla B
F8	F#8	F# 5 Scratch H		Scratch H 2	Tablah Tak 1	Khomokh Normal
G8	G#8	G 5 Scratch L		Scratch L 2	Tablah Tak 4	Duff Open
A8	A#8	G# 5 Triangle Mute			Tablah Tak 2	Hatheli Long
B8	B#8	A 5 Triangle Open			Tablah Sak 2	Hatheli Short
C9	C#9	A# 5 Shaker			Tablah Tremolo	Thavil Slap
D9	D#9	B 5 Jingle Bells			Tablah Sak 1	Thavil Mute
E9	E#9	C 6 Bell Tree			Tablah Dom 1	Khartaal

Style List / Liste des styles / Lista de estilos/ Lista de estilos / Daftar Gaya / قائمة النمط

Style No.	Style Name
Pop & Rock	
101	8BeatModern
102	60sGuitarPop
103	60s8Beat
104	8Beat
105	OffBeat
106	60sRock
107	HardRock
108	RockShuffle
109	8BeatRock
110	16Beat
111	PopShuffle
112	GuitarPop
113	16BtUptempo
114	KoolShuffle
115	HipHopLight
Ballad	
116	PianoBallad
117	6/8ModernEP
118	6/8SlowRock
119	OrganBallad
120	PopBallad
121	16BeatBallad
Dance&Disco	
122	EuroTrance
123	Ibiza
124	SwingHouse
125	Clubdance
126	ClubLatin
127	Garage
128	TechnoParty
129	HipHopGroove
130	70sDisco
131	LatinDisco
132	SaturdayNight
133	DiscoHands
Swing&Jazz	
134	BigBandFast
135	JazzBallad
136	JazzClub
137	Swing1
138	Swing2
139	Five/Four
140	Dixieland
141	Ragtime
R&B	
142	Soul
143	DetroitPop
144	6/8Soul
145	CrocoTwist
146	Rock&Roll

Style No.	Style Name
147	ComboBoogie
148	6/8Blues
Country	
149	CountryPop
150	CountrySwing
151	Country2/4
152	Bluegrass
Ballroom	
153	VienneseWaltz
154	EnglishWaltz
155	Slowfox
156	Foxtrot
157	Quickstep
158	Tango
159	Pasodoble
160	Samba
161	ChaChaCha
162	Rumba
163	Jive
Trad & Waltz	
164	March
165	6/8March
166	PolkaPop
167	Tarantella
168	Showtune
169	ChristmasSwing
170	ChristmasWaltz
171	ScottishReel
172	Waltz
173	SwingWaltz
174	JazzWaltz
175	CountryWaltz
176	Musette
World	
177	BrazilianSamba
178	BossaNova
179	Forro
180	Sertanejo
181	Mambo
182	Salsa
183	Beguine
184	Reggae
185	Tijuana
186	Duranguense
187	CumbiaGrupera
188	Joropo
189	Parranda
190	ModernDangdut
191	Keroncong
192	Bhajan
193	BollyMix

Style No.	Style Name
194	IndianPop
195	HindBallad
196	IndyWaltz
197	Bhangra
198	Kerala
199	Rajasthan
200	Dandiya
201	Qawwali
202	Saeidy
203	WehdaSaghira
204	Laff
205	IranianElec
206	Emarati
Pianist	
207	Stride
208	PianoSwing
209	Arpeggio
210	Habanera
211	SlowRock
212	8BeatPianoBallad
213	6/8PianoMarch
214	PianoWaltz

Song List / Liste des morceaux / Lista de canciones / Lista de músicas / Daftar Lagu / قائمة الأغاني

Category	Song No.	Song Name	Composer
DEMO	1	Demo	Original
ORCHESTRA	2	Danse des Mirlitons from "The Nutcracker"	P.I. Tchaikovsky
	3	"Orphée aux Enfers" Overture	J. Offenbach
	4	Slavonic Dances No.10	A. Dvořák
	5	Méditation (Thaïs)	J. Massenet
	6	Frühlingslied	F. Mendelssohn
	7	"The Surprise" Symphony	F.J. Haydn
PIANIST	8	La Candeur	J.F.Burgmüller
	9	Arabesque	J.F.Burgmüller
	10	Pastorale	J.F.Burgmüller
	11	Innocence	J.F.Burgmüller
	12	Etude op.10-3 "Chanson de l'adieu"	F.Chopin
	13	Valse op.64-1 "Petit Chien"	F.Chopin
	14	Menuett	L. Boccherini
	15	Moments Musicaux op.94-3	F. Schubert
	16	Prelude (Wohltemperierte Klavier 1-1)	J.S. Bach
	17	La Violette	Streabbog
TRADITIONAL	18	Für Elise	L.v. Beethoven
	19	America the Beautiful	S.A. Ward
	20	Londonderry Air	Traditional
	21	Wenn ich ein Vöglein wär ?	Traditional
	22	Die Lorelei	F. Silcher
	23	Turkey in the Straw	Traditional
	24	Muss i denn	F. Silcher
DUET	25	To a Wild Rose	E.A. MacDowell
	26	We Wish You A Merry Christmas (DUET)	Traditional
	27	Ten Little Indians (DUET)	Traditional
	28	Twinkle Twinkle Little Star (DUET)	Traditional
	29	The Cuckoo (DUET)	Traditional
	30	O du lieber Augustin (DUET)	Traditional