

# Yamaha Steinberg USB Driver Manuel d'installation

## Table des matières

<b>Informations .....</b>	<b>1</b>
<b>Qu'est-ce que le pilote Yamaha Steinberg USB Driver ? .....</b>	<b>1</b>
<b>Installation du pilote Yamaha Steinberg USB Driver .....</b>	<b>2</b>
<b>Tableau de bord du pilote.....</b>	<b>4</b>
<b>Désinstallation du pilote Yamaha Steinberg USB Driver.....</b>	<b>6</b>
<b>Dépistage des pannes .....</b>	<b>7</b>

## Informations

- Les droits d'auteurs (copyright) de ce logiciel et du manuel d'installation sont la propriété exclusive de Yamaha Corporation.
- Toute copie du logiciel et toute reproduction totale ou partielle du présent guide d'installation, par quelque moyen que ce soit, est expressément interdite sans l'autorisation écrite du fabricant.
- Steinberg/Yamaha n'offre aucune garantie en ce qui concerne l'utilisation du logiciel et de la documentation et ne peut en aucun cas être tenu responsable des dommages éventuels résultant de l'utilisation du manuel d'installation et du logiciel.
- Les illustrations d'écran figurant dans ce mode d'emploi sont uniquement proposées à titre d'information et peuvent différer légèrement de celles qui apparaissent sur votre ordinateur.
- Steinberg et Cubase sont des marques déposées de Steinberg Media Technologies GmbH.
- Windows est une marque déposée de Microsoft® Corporation.
- Apple, Mac et Macintosh sont des marques de Apple Inc., déposées aux États-Unis et dans d'autres pays.
- Les noms de sociétés et de produits cités dans ce manuel sont des marques commerciales ou déposées appartenant à leurs détenteurs respectifs.
- La copie des données musicales disponibles dans le commerce, y compris, mais sans s'y limiter, les données MIDI et/ou audio, est strictement interdite, sauf pour un usage personnel.

## Qu'est-ce que le pilote Yamaha Steinberg USB Driver ?

Le pilote Yamaha Steinberg USB Driver permet la communication entre les périphériques USB (compatibles avec Yamaha Steinberg USB Driver) et votre ordinateur.

# Installation du pilote Yamaha Steinberg USB Driver

## NOTE

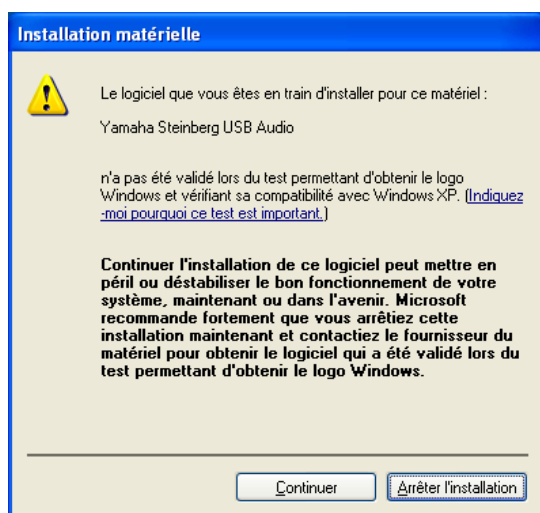
- Vous êtes tenu d'utiliser cette application conformément aux conditions du « Contrat de licence » qui s'affiche durant l'installation.
- Si les composants logiciels ont déjà été installés sur l'ordinateur, vous pourrez utiliser la procédure décrite dans les instructions d'installation de la présente section pour mettre à jour ces logiciels.

## Windows

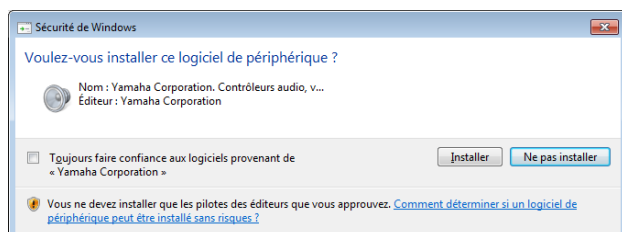
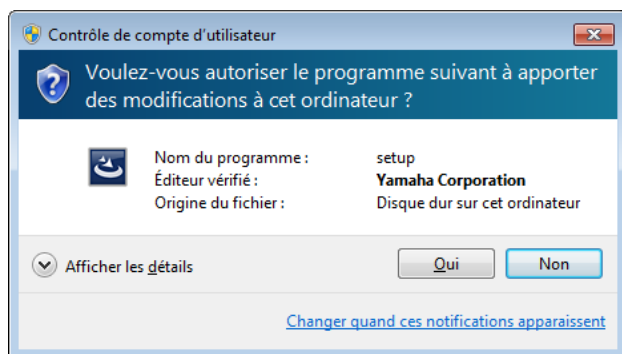
### Préparatifs

Si les messages d'avertissements illustrés ci-dessous apparaissent pendant l'installation, cliquez sur [Continuer], [Oui] ou [Installer], selon le cas.

Exemple de message d'avertissement sous Windows XP



Exemples de messages d'avertissement sous Windows Vista ou version ultérieure



### Installation

- 1 Mettez l'ordinateur hors tension.**
- 2 Déconnectez tous les périphériques USB de l'ordinateur, à l'exception de la souris et du clavier.**
- 3 Démarrez l'ordinateur et ouvrez une session à l'aide du compte administrateur.**
- 4 Double-cliquez sur le fichier « setup.exe » dans le fichier compressé que vous avez téléchargé.**
- 5 Suivez les instructions affichées à l'écran pour installer le logiciel.**
- 6 À la fin de l'installation, cliquez sur [Terminer].** Si une fenêtre s'ouvre vous invitant à redémarrer l'ordinateur, suivez les instructions qui s'affichent à l'écran et redémarrez l'ordinateur.

### Connexion du périphérique

- 7 Connectez directement le périphérique à l'ordinateur à l'aide d'un câble USB.**  
Veillez à ne pas effectuer la connexion via un concentrateur USB.
- 8 Mettez le périphérique sous tension (si celui-ci dispose d'un interrupteur d'alimentation).**  
**Windows XP**  
La fenêtre « Assistant Nouveau matériel détecté » s'affiche. Passez à l'étape 9.  
**Windows Vista ou version ultérieure**  
Passez à l'étape 12.
- 9 Si le message « Windows peut-il se connecter à Windows Update pour rechercher le logiciel ? » s'affiche au milieu de la fenêtre, sélectionnez « Non, pas cette fois », puis cliquez sur [Suivant].**
- 10 Vérifiez que la mention « Installer le logiciel automatiquement » a été sélectionnée, puis cliquez sur [Suivant].**
- 11 À la fin de l'installation, cliquez sur [Terminer].**

## Confirmation de l'installation

---

### 12 Ouvrez la fenêtre « Gestionnaire de périphériques ».

#### Windows XP

Cliquez sur [Panneau de configuration] → [Performances et maintenance] → [Système] → Onglet [Matériel] → [Gestionnaire de périphériques]

#### Windows Vista ou version ultérieure

Cliquez sur [Panneau de configuration] → [Matériel et audio] → [Gestionnaire de périphériques]

### 13 Cliquez sur le signe [+] ou [>] en regard de « Contrôleurs audio, vidéo et jeu ».

### 14 Vérifiez que le nom du périphérique utilisé figure dans la liste.

L'installation du pilote Yamaha Steinberg USB Driver est à présent terminée.

## Mac

---

### Installation

---

- 1 Mettez l'ordinateur hors tension.
- 2 Déconnectez tous les périphériques USB de l'ordinateur, à l'exception de la souris et du clavier.
- 3 Démarrez l'ordinateur et ouvrez une session à l'aide du compte administrateur.
- 4 Double-cliquez sur le fichier « Yamaha Steinberg USB Driver V\*\*\*.pkg » dans le fichier compressé que vous avez téléchargé.  
\*\*\* représente le numéro de version.
- 5 Suivez les instructions affichées à l'écran pour installer le logiciel.
- 6 À la fin de l'installation, cliquez sur [Redémarrer] pour redémarrer l'ordinateur.

### Connexion du périphérique

---

- 7 Connectez directement le périphérique à l'ordinateur à l'aide d'un câble USB.  
Veillez à ne pas effectuer la connexion via un concentrateur USB.
- 8 Mettez le périphérique sous tension (si celui-ci dispose d'un interrupteur d'alimentation).

### Confirmation de l'installation

---

- 9 Ouvrez la fenêtre « [Configuration audio et MIDI] ». Cliquez sur [Disque dur Macintosh] → [Applications] → [Utilitaires] → [Configuration audio et MIDI].

### 10 Vérifiez que le nom du périphérique utilisé figure dans la liste, comme suit.

#### Mac OS X 10.5

Dans « Propriétés de : ».

#### Mac OS X 10.6/10.7 /10.8

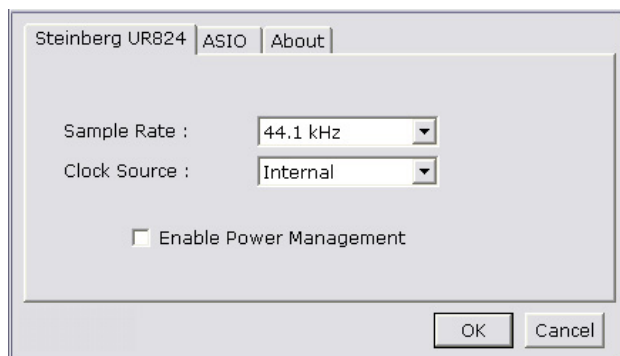
Dans la colonne de gauche.

L'installation du pilote Yamaha Steinberg USB Driver est à présent terminée.

# Tableau de bord du pilote

Ceci est le tableau de bord qui permet de sélectionner les réglages généraux du pilote audio. Pour sélectionner la fenêtre de votre choix, cliquez sur les onglets affichés dans la partie supérieure de l'écran.

## Capture d'écran



## Ouverture de la fenêtre

### Windows

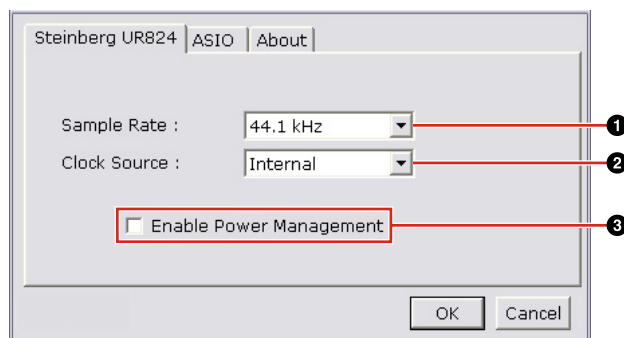
- [Panneau de configuration] → [Matériel et audio] ou [Sons, voix et périphériques audio] → [Yamaha Steinberg USB Driver]
- Depuis le menu du programme de série Cubase, sélectionnez [Périphériques] → [Configuration des Périphériques...] → [Yamaha Steinberg USB ASIO] → [Tableau de bord]

### Mac

- [Préférences système...] → [Yamaha Steinberg USB]
- Depuis le menu du programme de série Cubase, sélectionnez [Périphériques] → [Configuration des Périphériques...] → [(Nom du périphérique)] → [Tableau de bord] → [Open Config App]

## Tableaux de bord

### Fenêtre (Nom du périphérique)



#### 1 Sample Rate (Taux d'échantillonnage) (sous Windows uniquement)

Sélectionne le taux d'échantillonnage du périphérique.

#### NOTE

- Sous Mac, sélectionnez le taux d'échantillonnage du périphérique via la fenêtre Configuration audio et MIDI.

#### 2 Clock Source (Horloge source) (sous Windows uniquement) (Périphérique activé uniquement)

Sélectionne l'horloge de mots source du périphérique.

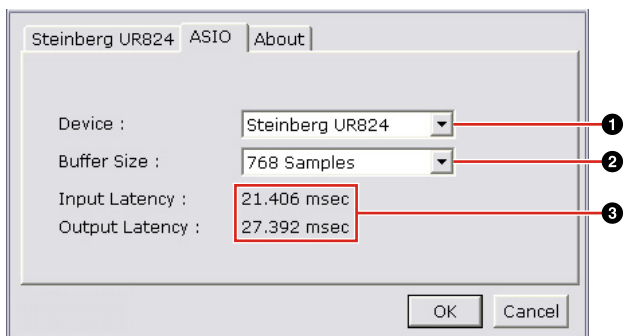
#### NOTE

- Sous Mac, sélectionnez l'horloge de mots source du périphérique via la fenêtre Configuration audio et MIDI.

#### 3 Enable Power Management (Activer le mode de gestion de l'alimentation) (Périphérique activé uniquement)

Permet d'activer (cocher) ou de désactiver (décocher) la fonction de mise hors tension automatique.

## Fenêtre ASIO (sous Windows uniquement)



### 1 Device (Périphérique)

Sélectionne le périphérique sur lequel le pilote ASIO sera exécuté. Cette fonction est disponible lorsque deux ou plusieurs périphériques compatibles avec Yamaha Steinberg USB Driver sont connectés à l'ordinateur.

### 2 Buffer Size (Taille de la mémoire tampon)

Sélectionne la taille de la mémoire tampon du pilote ASIO.

#### NOTE

- Sous Mac, sélectionnez la taille de la mémoire tampon dans la fenêtre de sélection des tailles de mémoire tampon, accessible via une application de type DAW.

### 3 Input Latency (Latence d'entrée) / Output Latency (Latence de sortie)

Affiche le temps de retard de l'entrée/sortie audio en millièmes de secondes. La latence audio varie selon la valeur de la taille de la mémoire tampon du pilote ASIO. Plus cette valeur est faible, plus celle du paramètre Audio Latency (Latence audio) l'est également.

## Fenêtre About (À propos de)



### 1 À propos de

Indique les informations relatives à la version et aux droits d'auteur du pilote audio. Les lettres « x.x.x » font référence au numéro de version.

#### ASTUCE

#### Réglage de la taille de la mémoire tampon du pilote audio

Le bruit généré lors de l'utilisation d'applications audio telles que le logiciel DAW risque d'affecter l'enregistrement audio et/ou la reproduction. Dans la plupart des cas, vous pouvez résoudre ces problèmes en réglant la taille de la mémoire tampon du pilote audio (la taille de la mémoire utilisée pour conserver temporairement les données afin d'éviter la reproduction par intermittence). Bien qu'un réglage élevé de la taille de la mémoire tampon réduise la charge appliquée au processeur de l'ordinateur tout en produisant de la latence (retard) durant l'enregistrement/la reproduction, une faible valeur de la taille du tampon peut entraîner du bruit ou une coupure de son. Veillez à régler la taille de la mémoire tampon sur une valeur appropriée, en fonction des performances de votre ordinateur, du nombre de pistes audio/MIDI en cours d'enregistrement ou de lecture sur l'application DAW, du nombre de logiciels plug-in, etc.

# Désinstallation du pilote Yamaha Steinberg USB Driver

## Windows

- 1 Déconnectez tous les périphériques USB de l'ordinateur, à l'exception de la souris et du clavier.**
  - 2 Démarrez l'ordinateur et ouvrez une session à l'aide du compte administrateur.**

Quittez les applications ouvertes et fermez toutes les fenêtres actives.
  - 3 Ouvrez la fenêtre permettant de procéder à l'opération de désinstallation comme suit.**

**Windows XP**  
Sélectionnez [Panneau de configuration] → [Ajout/Suppression de programmes] pour afficher le panneau Ajouter ou supprimer des programmes. Cliquez sur « Modifier ou supprimer des programmes » dans la partie supérieure gauche.

**Windows Vista ou version ultérieure**  
Sélectionnez [Panneau de configuration] → [Désinstaller un programme] pour afficher le panneau « Désinstaller ou modifier un programme ».
  - 4 Sélectionnez « Yamaha Steinberg USB Driver » dans la liste.**
  - 5 Désinstallez les composants comme suit.**

**Windows XP**  
Cliquez sur la commande [Supprimer] dans [Modifier/Supprimer].  
Suivez les instructions qui s'affichent à l'écran pour désinstaller le logiciel.

**Windows Vista ou version ultérieure**  
Cliquez sur la commande [Désinstaller] dans [Désinstaller/Modifier].  
Si la fenêtre « Contrôle de compte d'utilisateur » apparaît, cliquez sur [Continuer] ou [Oui].  
Suivez les instructions qui s'affichent à l'écran pour désinstaller le logiciel.
- La désinstallation du pilote Yamaha Steinberg USB Driver est à présent terminée.

## Mac

- 1 Déconnectez tous les périphériques USB de l'ordinateur, à l'exception de la souris et du clavier.**
  - 2 Démarrez l'ordinateur et ouvrez une session à l'aide du compte administrateur.**

Quittez les applications ouvertes et fermez toutes les fenêtres actives.
  - 3 Une fois que le fichier compressé téléchargé a été correctement extrait, double-cliquez sur « Uninstall Yamaha Steinberg USB Driver » (Désinstallation Yamaha Steinberg USB Driver).**
  - 4 Cliquez sur [Exécuter] lorsque la fenêtre « Welcome to the Yamaha Steinberg USB Driver uninstaller » (Bienvenue dans le programme de désinstallation du logiciel Yamaha Steinberg USB Driver) s'affiche.**
  - 5 Une fois que vous avez procédé à la désinstallation, la fenêtre « "Uninstallation completed » (Désinstallation terminée) apparaît. Cliquez sur [Redémarrer].**
  - 6 Lorsqu'un message s'affiche vous invitant à redémarrer l'ordinateur, cliquez sur [Redémarrer].**
- La désinstallation du pilote Yamaha Steinberg USB Driver est à présent terminée.

# Dépistage des pannes

## Absence de son.

---

- **Les câbles des haut-parleurs sont-ils correctement connectés ?**
- **Les câbles des haut-parleurs sont-ils en court-circuit ?**
- **Les commandes de volume de vos sources, de vos périphériques audio, de vos logiciels, du système d'exploitation de votre ordinateur, etc. sont-elles réglées sur un niveau approprié ?**
- **(Windows uniquement) La sortie du système d'exploitation de votre ordinateur est-elle coupée ?**
- **Plusieurs applications sont-elles exécutées simultanément ?**  
Veillez à quitter toutes les applications que vous n'utilisez pas.

## Un bruit est produit ou le son est intermittent ou déformé.

---

- **Votre ordinateur respecte-t-il la configuration minimale requise ?**  
Reportez-vous au paragraphe « Configuration requise pour les logiciels » dans les Notes de mise à jour incluses.
- **Le réglage de la taille de la mémoire tampon de Yamaha Steinberg USB Driver est-il correct ?**  
Reportez-vous à la section « Tableau de bord du pilote » en page 4.
- **D'autres applications, pilotes USB ou périphériques USB (scanners, imprimantes, etc.) fonctionnent-ils simultanément ?**  
Veillez à quitter toutes les applications que vous n'utilisez pas.
- **Reproduisez-vous actuellement un grand nombre de pistes audio ?**  
Le nombre de pistes que vous pouvez écouter simultanément dépend des performances de l'ordinateur que vous utilisez. Vous pouvez rencontrer des problèmes de lecture par intermittence si l'ordinateur fonctionne au-delà de ses capacités.
- **Reproduisez-vous ou enregistrez-vous actuellement des sections audio longues en continue ?**  
Les capacités de traitement des données audio de votre ordinateur dépendent de plusieurs facteurs, dont la vitesse de l'unité centrale et l'accès aux périphériques externes.
- **L'adaptateur réseau est-il en cours d'exécution ?**  
Désactivez l'adaptateur réseau suspect. Certains adaptateurs réseau peuvent provoquer du bruit.